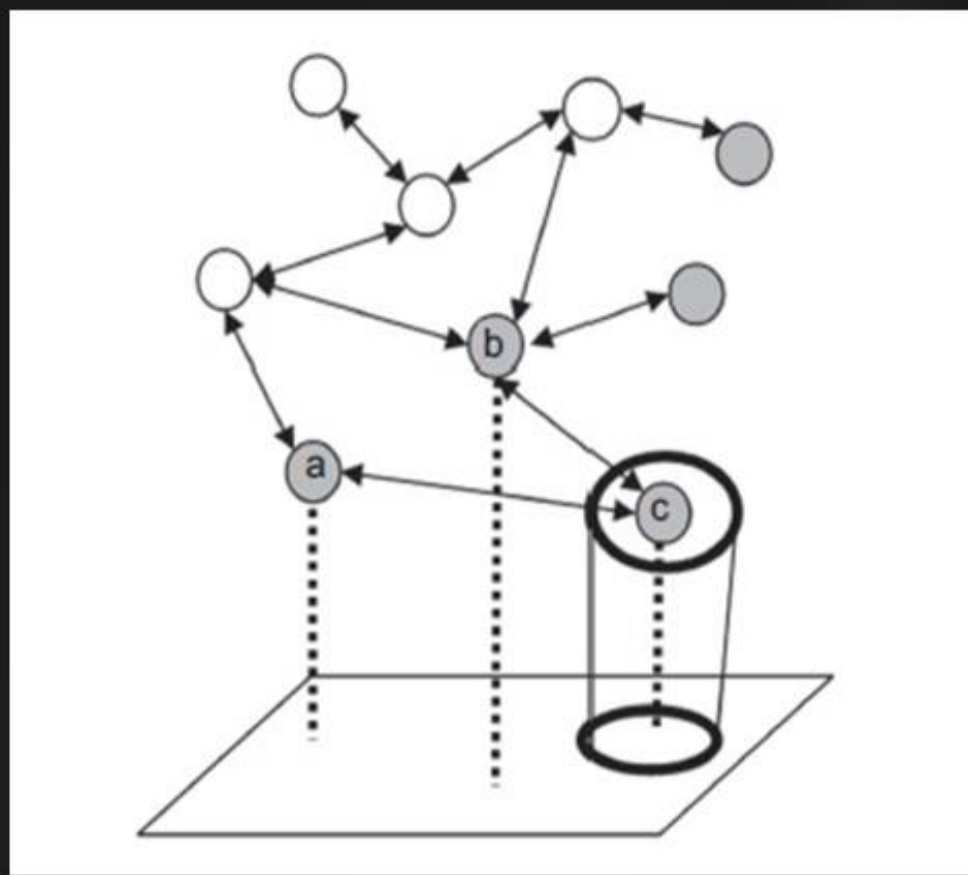
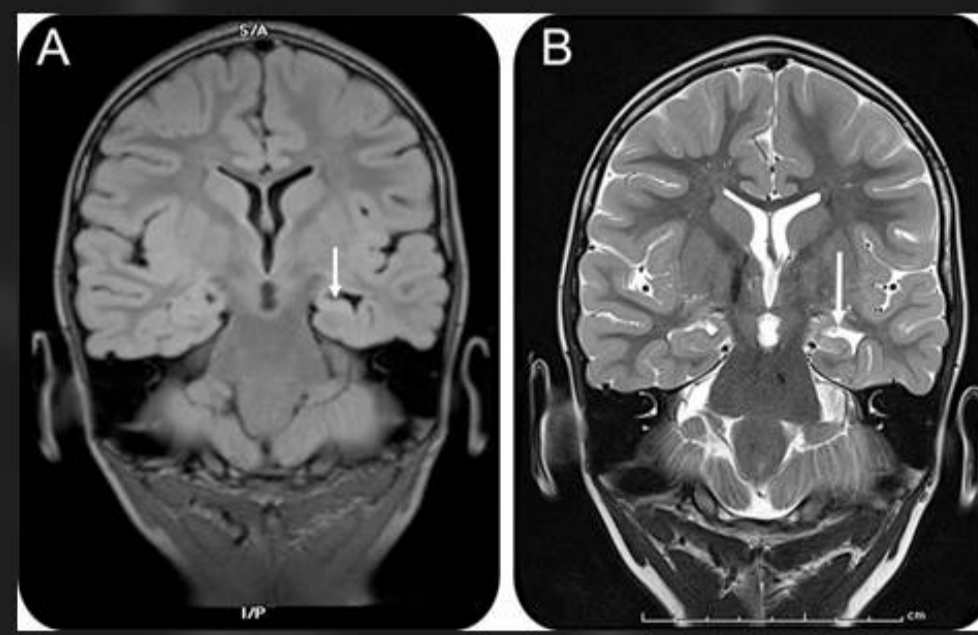


Memoria, Lenguaje e Inferencia Mentalista: Procesos Básicos y Alteraciones

M. Belinchón (mercedes.belinchon@uam.es)¹, P. Campo (pablo.campo@uam.es)², R. Campos (ruth.campos@uam.es)³, M^a Ángeles García-Nogales (magarcia@psi.uned.es)⁴, José Manuel Igoa (josemanuel.igoa@uam.es)⁵, José María López Frutos (jml.frutos@uam.es)⁶, Eugenia Marín (eugenia.marin@uam.es)⁷, Pastora Martínez Castilla (pastora.martinez@psi.uned.es)⁸, José María Ruiz Vargas (jmr.vargas@uam.es)⁹, María Sotillo (maria.sotillo@uam.es)¹⁰.

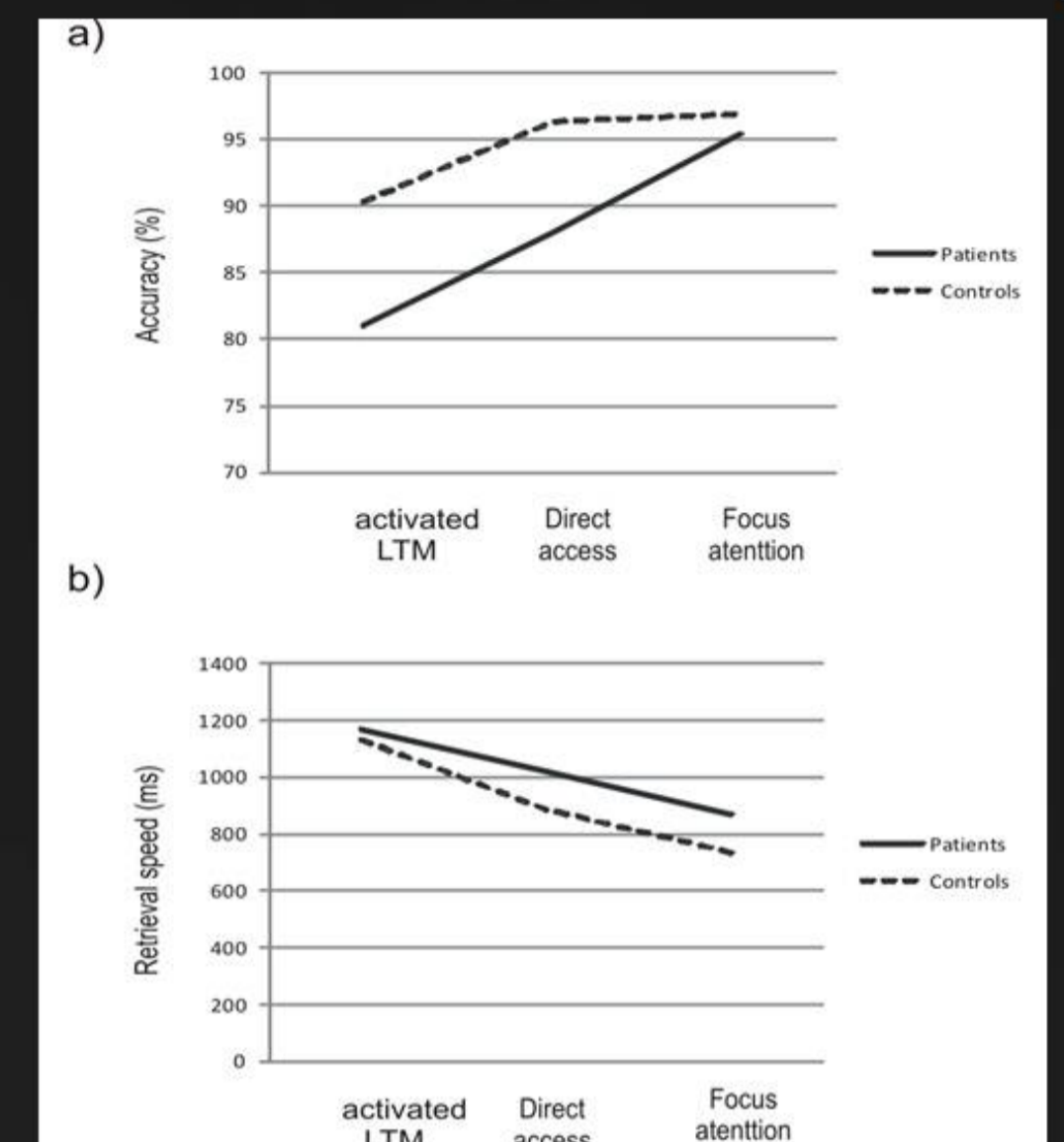


Memoria operativa e hipocampo ^{2, 6, 9}



Los modelos concéntricos de memoria conciben la memoria operativa como un estado activado de la memoria a largo plazo. Estos modelos postulan la existencia de diferentes estados de las representaciones: el *foco atencional*, donde la información es accesible rápidamente; la *zona de acceso directo* donde la accesibilidad es óptima, pero no inmediata.

Algunos estudios de neuroimagen han determinado que el hipocampo estaría implicado en el segundo de estos estados, pero no en el primero (foco atencional). Con el fin de determinar el papel del hipocampo en dichos procesos hemos utilizado un paradigma de speed-accuracy trade-off y hemos comparado el rendimiento de un grupo de pacientes con esclerosis mesial temporal y un grupo de controles



El rendimiento del grupo de pacientes no difirió del de los controles en la información que se encuentra en el foco atencional, pero empeora en los elementos que se encuentran fuera del mismo.

Procesos de mentalización y lenguaje en personas con trastornos del neurodesarrollo ¹

^{1, 3, 4, 5, 8, 10}

Los trastornos del neurodesarrollo ofrecen oportunidades únicas de estudio sobre la neurocognición humana y su génesis, de forma que han sido considerados "experimentos naturales" -Vygostsky- para el estudio del funcionamiento psicológico humano. Desde hace más de una década hemos desarrollado un conjunto de estudios sobre la organización y desarrollo de capacidades típicamente humanas como el lenguaje y la atribución de estados mentales. En el ámbito de los trastornos del desarrollo nos hemos centrado en algunas condiciones neuroevolutivas tales como los Trastornos del Espectro del Autismo (TEA) y diversos cuadros de personas con discapacidad intelectual (como síndrome de Down y Síndrome de Williams -SW-).

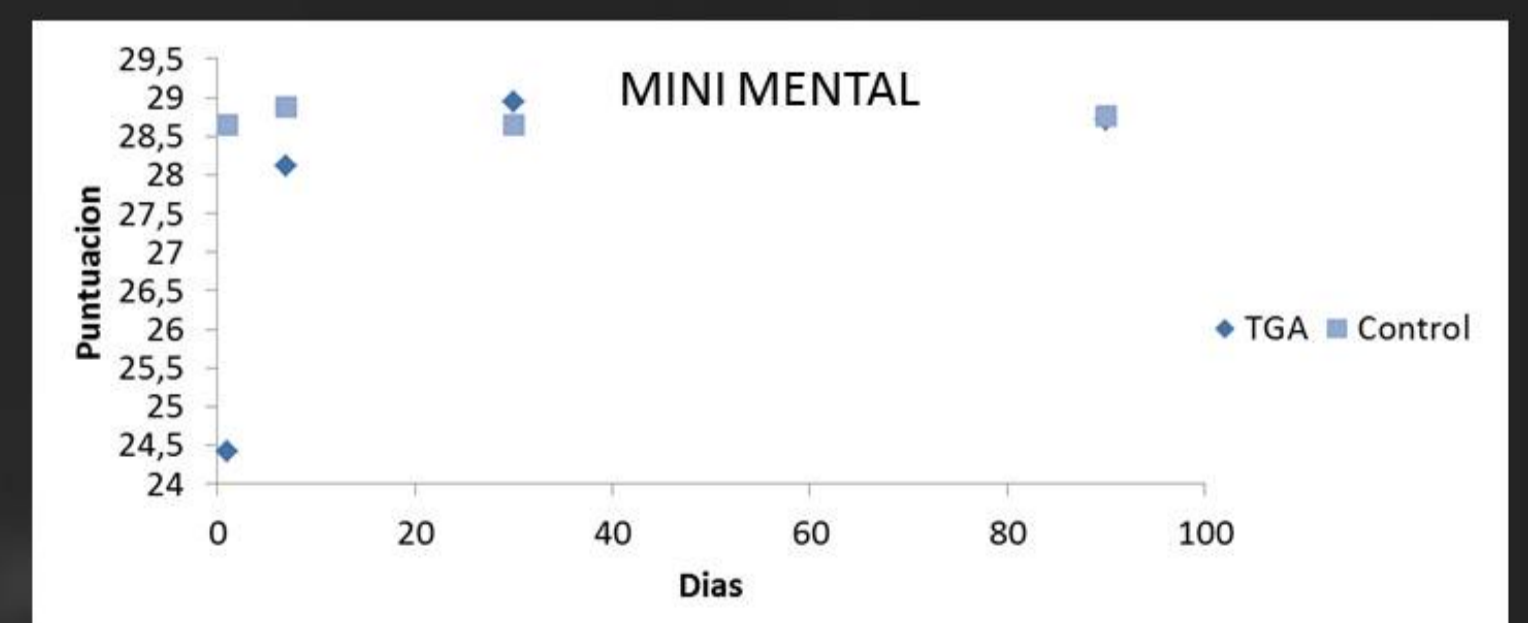
En este proyecto se parte de la descripción de los perfiles de funcionamiento en aspectos sociales y no sociales en SW y TEA, que, aparentemente, ofrece una teórica, empírica y clínicamente provocadora imagen en negativo de disociación doble. Por otro lado, definir las características del procesamiento social y no social en estos grupos, desde una aproximación experimental que tiene en cuenta el desarrollo, contribuirá a posibilitar la necesaria transferencia de las conclusiones derivadas de la investigación al diseño de programas de intervención psicológica.

En la actualidad desarrollamos un proyecto de investigación financiado (PSI-2012-214570) cuyo primer objetivo es describir y comparar en detalle el perfil de funcionamiento social-no social en personas con SW y personas con TEA, poniendo en relación dichos perfiles con el funcionamiento en personas con un desarrollo típico, en un amplio rango de edades y niveles intelectuales. Un segundo objetivo es identificar algunos de los procesos cognitivos y socioemocionales que permitirían explicar los perfiles de funcionamiento de estos grupos.

Amnesia Global Transitoria y secuelas a largo plazo ^{7, 9}

La Amnesia Global Transitoria (AGT) es un síndrome caracterizado por una grave amnesia anterógrada y retrógrada de intensidad variable de la que los pacientes se recuperan completamente a las 24 horas. No obstante, algunas investigaciones apuntan la existencia de secuelas a largo plazo.

Con el objetivo de investigar estas secuelas y comparar qué pruebas neuropsicológicas son las más adecuadas para registrar su evolución se evaluó la memoria de pacientes con AGT durante el episodio amnésico y a los 7, 30 y 90 días con una tarea de recuerdo libre y la prueba de rastreo de déficit cognitivo Mini Mental, prueba ampliamente utilizada en la clínica diaria.



Tanto en la tarea de recuerdo libre como en el Mini Mental se detectaron alteraciones durante la AGT, pero sólo la primera fue una prueba sensible a la alteración de la memoria a largo plazo asociada a este tipo de amnesia. Además, la tarea de recuerdo libre reflejó una mejora a lo largo del tiempo en la capacidad de estos pacientes para recordar, aunque tres meses después del episodio amnésico persistieran sus alteraciones.