

**Facultad de Psicología**  
**Máster en Psicología de la Educación**

**9. Sistema de Garantía Interna de Calidad**

**Informe anual de seguimiento [2016-2017]**



Índice de contenidos

1. Objeto.....	3
2. Alcance. ....	3
3. Seguimiento del plan de actuación propuesto en el informe del curso anterior ...	3
4. Resumen de actividades realizadas .....	5
5. Análisis cuantitativo y cualitativo de la evolución de los indicadores asociados al seguimiento del título .....	7
6. Identificación de puntos fuertes y áreas de mejora .....	16
7. Conclusiones.....	18

Documentos asociados:

Plan de acciones de mejora [Curso]

Elaborado por: M. Puy Pérez Echeverría y Elena Martín  Fecha: 20/03/18	Revisado por: Comisión de Calidad  Fecha: 5 de Abril de 2018	Aprobado por: Junta de Centro  Fecha: 10 de abril de 2018
--	---	--

## 1. Objeto.

El objeto de este documento es realizar un análisis y valoración del desarrollo y evolución de los estudios que dan origen al título de Máster en Psicología de la Educación y extraer conclusiones a partir de las cuales se elaborará un plan de mejora orientado a subsanar las posibles deficiencias encontradas y a lograr los objetivos propuestos con estos estudios.

## 2. Alcance.

Este documento contempla:

- El seguimiento del plan de mejora propuesto en el informe anterior
- El análisis cuantitativo y cualitativo de la evolución de los indicadores asociados al seguimiento del título
- La identificación de los puntos fuertes y áreas de mejora

## 3. Seguimiento de recomendaciones y plan de mejora

En este apartado damos cuenta de las acciones de mejora que nos propusimos tanto a partir del informe de autoevaluación realizado en junio del 2015 así como de las recomendaciones emanadas del seguimiento externo de la ACAP (año 2012) y de las recomendaciones derivadas del informe de la Renovación de la Acreditación (RA) (otoño de 2014). Solo expondremos los cambios realizados durante el curso 2016-2017, pues los aspectos referentes a la reorganización de optativas, posibilidad de cursar materias de otros másteres y los cambios en el cómputo de materias se realizaron durante el curso 2014- 2015 y en el informe del año 2015-2016 se atendió y se informó de otros cambios menores realizados en el máster

- Tanto en el informe de la ACAP como en los diferentes informes de autoevaluación presentados desde entonces se ponía de manifiesto que la mayor parte de los estudiantes tardaban en obtener el título más de los tres cuatrimestres previstos en la Memoria de Verificación. En el informe de la ACAP se recomendaba que la duración prevista del curso se ajustara al tiempo real de duración o que se pusieran medidas para que pudiera realizarse en los tres cuatrimestres mencionados. Sin embargo, desde nuestro punto de vista, la puesta en marcha de medidas en cualquiera de los dos sentidos presenta algunos inconvenientes serios. Esta prolongación se debe fundamentalmente a la elección por parte de los estudiantes de prácticas profesionales de carácter anual en lugar de cuatrimestral y a la demora en la defensa del Trabajo Fin de Máster (TFM), que, en la mayoría de los casos, por no afirmar que, en todos, está vinculado a las prácticas.

Por otro lado, este máster tiene un diseño basado en 90 créditos ECTS con el objetivo de proporcionar a los estudiantes una buena inmersión en las prácticas profesionales tuteladas y la oportunidad de realizar una reflexión epistémica sobre lo observado, aprendido y vivido en estas prácticas, acorde con todo el espíritu del máster. De hecho, consideramos que

estas prácticas son uno de los activos más importantes del máster y, tanto desde la coordinación como desde el conjunto de profesores que las tutelan académicamente, realizamos un considerable esfuerzo para seguir manteniendo la vinculación con los centros y para mantener la alta calidad de las prácticas. En la temporalización de las prácticas el criterio que se sigue es el del centro en que se realizan las mismas. Por tanto, ofrecemos prácticas de primer cuatrimestre, de segundo cuatrimestre o que cubran ambos cuatrimestres. Estas prácticas profesionales anuales resultan muy atractivas a los estudiantes porque pueden tener un seguimiento de la profesión mucho más completo y les permite el desarrollo de mejores competencias. Incluso, algunos años, los estudiantes nos han solicitado que mediáramos para alargar el tiempo que estaban en sus prácticas. Además, tampoco creemos que resulte conveniente la conversión del máster en un máster de 120 créditos y dos años de duración por varias razones. En primer lugar, el diseño actual permite a los estudiantes que así lo deseen finalizar los estudios en tres cuatrimestres. Los estudiantes provenientes de otros países suelen preferir esta modalidad. En segundo lugar, reduce el precio del máster, ya que las prácticas anuales tienen la misma duración total que las cuatrimestrales, aunque tengan diferente distribución horaria. Prolongar un cuatrimestre más el máster obligaría a que todas las prácticas fueran anuales y aumentaría un 25% el precio del mismo. Además, aunque la duración de 90 créditos es habitual en los másteres ofrecidos por la Facultad de Psicología de la UAM, en conjunto es más larga que la mayoría de los másteres de la UAM y de otras universidades, por lo que aumentar su longitud posiblemente revirtiera en una disminución de las solicitudes de entrada. Por último, el periodo de solicitud de contratos predoctorales para formación de personal investigador en la UAM suele convocarse en torno al mes de marzo por lo que si se alargara la duración del máster estaríamos perjudicando a los estudiantes que quieren continuar con los estudios de doctorado y que también suelen finalizar su periodo de prácticas y presentar su TFM atendiendo a estos plazos.

A pesar de estas razones, desde el curso 2013- 2014 hasta la actualidad se han elaborado y hecho llegar a los estudiantes guías que facilitan la relación entre prácticas y TFMs con el fin de que se eviten posibles demoras. Además, se han ajustado las fechas de defensa de los TFM, de tal forma que, al mismo tiempo, los estudiantes tengan el periodo de reflexión necesario para la realización de informes y puedan, si así lo desean, concurrir al mayor número posible de ayudas para la realización de estudios predoctorales. No obstante, somos conscientes de que, aunque estas medidas han supuesto cierta mejora en estos índices, los cambios no han sido muy grandes ni lo serán en el futuro por las razones aducidas previamente. Sin embargo, queremos señalar de nuevo que cuando este desfase se debe a haber prolongado el periodo de prácticas voluntariamente, no puede considerarse un indicador negativo de la calidad del título. Más bien, al contrario, lo valoramos como una muestra de flexibilidad y ajuste a las demandas de los estudiantes. A nuestro juicio, esta interpretación se refuerza con el dato de que la gran mayoría de los estudiantes defienden en ese mismo curso el TFM (bien a mediados de junio, bien en la primera quincena de septiembre).

- Dentro del plan de mejora incluido en el informe 2015-2016 se planteaba la necesidad de seguir trabajando con la oficina de Relaciones Internacionales para favorecer la movilidad hacia otros países y desde otros países. Aunque de forma modesta, este trabajo ha tenido

su fruto, ya que desde el curso 2015 ha ido aumentando el número de personas de otros países que solicitan la entrada en el máster y que lo cursan. Habitualmente estos estudiantes suelen provenir de países de habla española. No obstante, durante los últimos tres años hemos contado siempre con estudiantes procedentes de otros países de Europa, de Estados Unidos o de Asia. Además, desde el curso 2016 -2017 contamos también con estudiantes de intercambio dentro del plan Erasmus o CEAL.

- No obstante, la variedad de procedencia de los estudiantes tanto en el sentido de su nacionalidad como de su formación (poco menos de un tercio de los estudiantes no han cursado el grado de Psicología sino otros grados) influye, como manifestábamos en el plan de mejora, en que haya una gran variabilidad en los conocimientos iniciales que podrían afectar al rendimiento. Para evitar esta variabilidad, desde el curso 2016-2017 se está impartiendo un curso cero dirigido a que los estudiantes de otros países o ámbitos conozcan mejor el sistema educativo español tanto en lo referente a su estructura como en lo relativo al tipo de profesionales que trabajan en este sistema, así como a las funciones de cada uno de ellos. Además, desde las materias obligatorias que se imparten durante el primer cuatrimestre, se ha creado una guía de lecturas que se pone a disposición de los nuevos estudiantes para que puedan completar su formación y algunas materias de este cuatrimestre incluyen desdobles en las clases dirigidas a homogeneizar algunos de estos conocimientos. Por último, en la primera semana de clases, los delegados del curso anterior acuden al aula para explicar a sus nuevos compañeros qué tipo de actividades y actitudes les pueden resultar adecuadas para su mejor aprovechamiento del máster.
- Durante el curso 2016-2017, la variabilidad de procedencia se ha visto incrementada también con estudiantes procedentes de doctorados o visitantes de la UAM, ya que, como se incluía en el plan de mejora, las materias del máster se han ofrecido como parte de la oferta de materias de formación continua de la UAM
- También durante este curso hemos intentado mejorar la participación en las encuestas, aunque estos intentos han tenido un éxito relativo. No obstante, creemos que el particular sistema de evaluación de este máster compensa la baja participación en este sistema (en torno a un tercio de los estudiantes). Cada cuatrimestre, los delegados de clase recogen de sus compañeros información cualitativa de cada una de las materias que se han impartido. Estos delegados se reúnen con todos los profesores y transmiten la opinión de sus compañeros, así como proponen algunos cambios en las materias. La evolución de las guías docentes da cuenta de cómo muchos de estos cambios propuestos son incluidos en las diferentes materias.

#### **4. Resumen de actividades realizadas**

En la herramienta GEdoc se puede observar el gran número de reuniones que se han celebrado dentro de este máster. Además, las coordinadoras del máster se reúnen de manera informal una media de dos veces por semana para tomar decisiones puntuales o para resolver los pequeños

problemas o contratiempos que puedan surgir. En la información que viene a continuación solo haremos constar las reuniones más trascendentes.

Como puede verse en Gedoc las coordinadoras se reunieron varias veces para el proceso de admisión (mayo-julio, 2016), para la organización de las prácticas externas ( mayo-junio 2016), para la preparación y organización de los tribunales y defensa de los TFM (junio y septiembre del 2016, febrero 2017), para la solicitud de ayudas económicas de diverso tipo (octubre, diciembre de 2016, enero, febrero de 2017), , para la organización de horarios y oferta de optativas, para la preparación de reuniones con estudiantes y profesores, etc. Además, como mínimo, una de las coordinadoras acudió a las reuniones de las siguientes comisiones de la Facultad: posgrado, coordinación con otros másteres, calidad, etc. y a reuniones con las comisiones de dirección de los departamentos cuyos profesores imparten clases en el máster.

Además de estas reuniones de la comisión de coordinación se realizaron las siguientes reuniones:

### **Reuniones entre coordinadoras y profesores**

- Reunión en el mes de julio de 2016 para informar del proceso de selección y de la matrícula en prácticas externas y TFMs.
- Reunión en el mes de septiembre de 2016 para informar de las características del alumnado admitido en el curso 2016-2017 y para informar sobre la designación de tutores de cada estudiante.

### **Reuniones entre coordinadoras y estudiantes:**

- Reunión de acogida de los nuevos estudiantes el mes de septiembre del 2016 para proporcionarles información general sobre el funcionamiento del título y comunicarles la asignación de tutores.
- Reunión durante el mes de mayo del 2017 para informar sobre la oferta de optativas, los itinerarios y el procedimiento de matrícula en la materia de Prácticas Externas. A esta reunión acudieron estudiantes de los años anteriores para contar sus experiencias en esta materia.

### **Reuniones de evaluación entre coordinadores, profesores y delegados de los estudiantes.**

- Reunión en el mes de febrero del 2017 para evaluar conjuntamente las actividades de enseñanza-aprendizaje de las materias obligatorias del máster entre los representantes de los alumnos y los profesores de estas materias. Los estudiantes presentaron algunas sugerencias sobre las diferentes materias que ocasionaron cambios en aspectos concretos de la enseñanza y el aprendizaje de las materias. Gran parte de estos cambios se pueden observar en las guías docentes de las materias.
- Reunión en el mes de junio de 2016 para evaluar cualitativamente y conjuntamente las actividades de enseñanza- aprendizaje de las materias optativas del máster entre los representantes de los alumnos y los profesores de estas materias. Los estudiantes presentaron algunas sugerencias sobre las diferentes materias que ocasionaron cambios

en aspectos concretos de la enseñanza y el aprendizaje de las materias. Gran parte de estos cambios se pueden observar en las guías docentes de las materias.

## OTRAS ACTIVIDADES

- Miembros de la coordinación del máster asistieron a todas **las jornadas sobre empleabilidad** y a las **presentaciones de los postgrados (abril del 2017)** organizadas por la Facultad de Psicología de la UAM
- Por otra parte, se han seguido aplicando los cuestionarios de evaluación de las Prácticas Externas, diseñados el curso 2011-2012, cuestionario de valoración del centro de prácticas, cuestionario del tutor académico, cuestionario del tutor profesional y cuestionario del estudiante.

## 5. Análisis cuantitativo y cualitativo de la evolución de los indicadores asociados al seguimiento del título

### 5.1. Acceso y admisión de estudiantes

Oferta de plazas	40
Nº total de solicitudes	88
Admitidos provisionales	3
Admitidos en disposición de matrícula	35
Estudiantes de nuevo ingreso en el máster	32
Estudiantes de nuevo ingreso en el máster ,matriculados en 2º plazo	4
Cobertura de plazas ofertadas	90%
Estudiantes de nuevo ingreso procedentes de otras comunidades autónomas	25%
Estudiantes de nuevo ingreso procedentes de otros países	15,63%

Aunque haya bajado ligeramente respecto al año anterior, se mantiene la alta demanda de solicitudes de admisión (88), teniendo en cuenta además que este número corresponde a peticiones en el primer plazo de admisión. La Secretaría del Máster ha seguido recibiendo peticiones hasta septiembre que no están reflejadas en este indicador. El número de estudiantes de nuevo ingreso finalmente matriculados es similar al de años anteriores (36). Las 4 plazas que quedaron vacantes no se cubrieron debido a que los candidatos en lista de espera presentaban un perfil menos adecuado de acuerdo al baremo de admisión. No obstante, la tasa de cobertura sigue siendo muy alta (90%). Ha

aumentado el número de estudiantes procedentes de otras Comunidades Autónomas (25%), y disminuido ligeramente el de estudiantes de otros países (15,635%). Por tanto, 40 % de los estudiantes provenían de universidades diferentes de la UAM. Estos datos no parecen representar tendencias, ya que en este índice suele haber muchas oscilaciones anuales. No obstante, en el curso anterior, también casi el 40% de los estudiantes provenían de otras comunidades autónomas o de otros países.

## 5.2. Desarrollo del programa formativo

Estudiantes matriculados	77
Estudiantes a tiempo completo	43,66%
Media de créditos matriculados por estudiantes con dedicación a tiempo completo	59,90%
Media de créditos matriculados por estudiantes con dedicación a tiempo parcial	28,20%

El número total de estudiantes matriculados durante el curso 2015-2016 (77) es muy similar al de los dos cursos anteriores y el porcentaje de estudiantes a tiempo completo (43,66%) es también muy similar al de estos dos cursos anteriores. Entendemos que estos bajos porcentajes de matrícula a tiempo completo se deben a las mismas razones señaladas en los informes de los cursos anteriores. En los másteres de 90 créditos como este, el número de créditos previsto para el segundo año corresponde a los 30 de las Prácticas Externas y TFM. De acuerdo con la normativa de la UAM, los estudiantes que cursan entre 24 y 36 créditos son considerados estudiantes a tiempo parcial, por lo que todos los estudiantes de segundo curso son contabilizados dentro de esta categoría. Durante este año académico 34 de los 36 estudiantes de primer curso (94,4 %) estaban matriculados en 60 créditos. Los estudiantes a tiempo parcial matricularon una media de 28,20 créditos, muy próximos a los 30 créditos del segundo año. Hay que hacer notar que, en el porcentaje de estudios a tiempo parcial, se contabilizan también estudiantes que cursaron exclusivamente los créditos necesarios para acceder al doctorado (60 créditos). Destacamos de nuevo que este indicador no es adecuado para los másteres de 90 créditos. El número de estudiantes matriculados en las asignaturas obligatorias del primer cuatrimestre del primer año (entre 36 y 31) como de las materias de Prácticas y TFM (34 y 38 respectivamente) confirma la interpretación anterior del indicador relativo a la dedicación.

Del total de 24 asignaturas optativas que se ofrecieron durante este curso, 3 (12,5%) contaron con más de 15 estudiantes, 7 tuvieron entre 10 y 15 estudiantes (29,16%) y 11 (45,8%) entre 6 y 10 estudiantes. Solo 3 materias (11,53%) estuvieron por debajo de cinco estudiantes, dos de ellas fueron retiradas de la oferta y la tercera se impartió con cuatro estudiantes, pero no fue incluida en la oferta de los siguientes años. Estos datos son muy semejantes a los de los cursos anteriores

## 5.3. Movilidad

Sólo dos estudiantes participaron de los programas de movilidad durante este curso. Sin embargo, es necesario señalar también que el máster cuenta con más de un 15% de estudiantes procedentes de otros países, de nuevo ingreso.



#### 5.4. Prácticas externas

Como otros años, consideramos un indudable indicador de calidad que el 82,3% de los estudiantes (28 de 34) que matricularon la materia de Prácticas Externas en el curso 2016-17 consiga la plaza solicitada en primera opción, y el resto en la segunda opción y ninguno en plazas diferentes a las solicitadas en las tres primeras opciones. Estos datos son exactamente los mismos que durante el curso 2015-2016. El número de plazas ofertadas ha ido creciendo progresivamente. Hay que señalar también que ha aumentado la oferta de plazas de investigación. Como en años anteriores, se ha ofrecido una formación complementaria a la proporcionada por el centro de prácticas y por el tutor académico. Los estudiantes que realizan sus prácticas en centros y ámbitos afines se reúnen una vez al mes junto con uno o varios tutores en un seminario en el que se analizan las prácticas realizadas, se reflexiona sobre ellas y se plantean los problemas comunes, así como posibles soluciones. También, se plantean en estos seminarios cuestiones referentes a los TFM.

#### 5.5 Rendimiento académico

Duración media de los estudios	2,2
Tasa de rendimiento de los estudiantes	97,79%
Tasa de rendimiento de los estudiantes con dedicación completa	98,06%
Tasa de rendimiento de los estudiantes con dedicación parcial	97,39%
Tasa de rendimiento de los estudiantes en su primera matrícula	97,77%
Tasa de Éxito (SIU)	99,69%
Tasa de graduación	96 %

La duración media de los estudios (2,2) es semejante, aunque un poco inferior a la de los cursos anteriores. En los años de implantación de este título se ha comprobado que, a pesar de que podría realizarse en 1,5 años (90 créditos), la mayoría de los estudiantes dedica 2 años. Entendemos que esto se debe a dos razones. La primera es que, como comentábamos más arriba, el máster ofrece prácticas de periodo anual que resultan muy atractivas para los estudiantes. Estos prefieren tardar un poco más en obtener su título y, en cambio, realizar prácticas que consideran muy útiles. En segundo lugar, la realización del TFM exige un tiempo de elaboración posterior a la finalización de las prácticas profesionales. Prácticamente todos los ensayos del TFM toman como reflexión las actividades realizadas durante las prácticas. Aunque hay diferencias entre ellas, habitualmente estas prácticas finalizan en periodos temporales próximos a la defensa de los TFM. Reflexionar, modificar el diseño o proponer alternativas sobre lo que se ha hecho requiere un tiempo de reflexión que como veíamos hace que se prorrogue el tiempo de estancia en el máster.

Valoramos positivamente las tasas de rendimiento de los estudiantes, especialmente el aumento producido este año en la tasa de rendimiento de los estudiantes con dedicación parcial. Estos datos, tomados en conjunto, muestran la consolidación de la tendencia de los años anteriores. Por otro lado, en todos los casos las tasas están por encima del 95% y, en algunos de ellos, muy próximos al 100%.

También consideramos un dato muy positivo la tasa de graduación que parece haberse constituido en una tendencia. No obstante, hay que hacer notar que en esta tasa se contabilizan como no graduados estudiantes que cursaron exclusivamente los 60 créditos necesarios para acceder al doctorado

Del total de las asignaturas impartida (6 obligatorias, 24 optativas, prácticas y TFM), tan solo en una materia optativa el porcentaje de créditos superados sobre matriculados es inferior al 90%, en 17 de ellas el porcentaje es del 100% y en el resto superan el 91%. En todos los casos, estos datos no implican materias suspendidas, sino que corresponden a estudiantes no presentados. Parece haber una progresión a lo largo de los años, de tal forma que cada vez hay menos diferencias entre créditos matriculados y superados. Así, desde el curso 2011-2012 en que se superaron el 64,58% de los créditos matriculados hemos ido avanzando hasta el casi al 90% del curso 2016-2017.

De nuevo, como en los cursos anteriores, no solamente el porcentaje de créditos superados es muy elevado, sino que también son elevadas las calificaciones. Este curso las calificaciones medias se encuentran entre los 7,63 y los 9,67 puntos. Las calificaciones medias en siete materias se sitúan por encima del 9. Solamente 5 están por debajo del 8. Estos datos podrían interpretarse como resultado de un bajo nivel de exigencia por parte del profesorado. Sin embargo, la valoración de los estudiantes en las encuestas de que la carga de trabajo es elevada, incluso a veces excesiva, y de la adecuación de la evaluación apuntan a otra explicación. Los docentes no han renunciado a los criterios de evaluación recogidos en las guías docentes. Atribuimos el alto nivel de aprendizaje al tipo de metodología de evaluación continua realizada, con múltiples actividades a lo largo del curso revisadas y además, de forma muy destacable, los estudiantes están recibiendo una continua retroalimentación sobre la calidad de los trabajos y sobre cómo pueden mejorarlos.

## 5.6. Abandono

La tasa de abandono ha sido ligeramente más baja que en los cursos anteriores (8,3%). Para valorar si esto es una tendencia o se debe a fluctuaciones aleatorias debemos ver si en los años posteriores esta tasa sigue disminuyendo o no.

## 5.7. Inserción laboral

El informe del Observatorio de Empleo recoge datos sobre la inserción laboral de los estudiantes de Posgrado de la Facultad de Psicología globalmente considerados sin desagregar los datos por título. Por este motivo, durante el curso pasado diseñamos e implementamos una encuesta con el doble objetivo de recabar datos sobre la inserción laboral y sobre la satisfacción de los egresados con la formación recibida en el máster. Los resultados completos de la encuesta están publicados en la sección de calidad de la página web del máster.

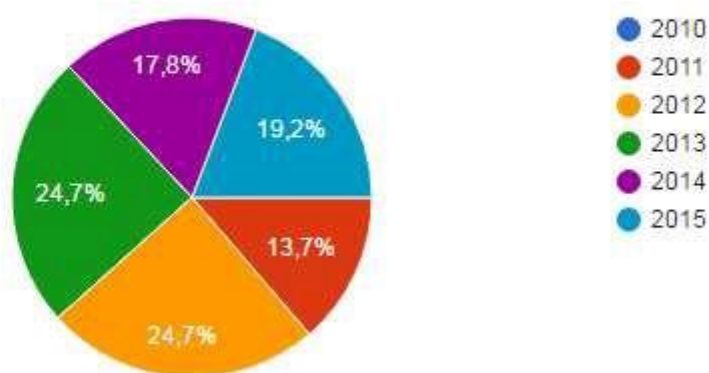
([http://www.uam.es/ss/Satellite/Psicologia/es/1242681835277/contenidoFinal/Seguimiento\\_y\\_Calidad.htm](http://www.uam.es/ss/Satellite/Psicologia/es/1242681835277/contenidoFinal/Seguimiento_y_Calidad.htm)).

Para realizar esta encuesta usamos las bases de datos disponibles en la UAM y fue enviada a todos los estudiantes que habían finalizado el máster en el mes de abril del 2016. Por tanto, enviamos una petición por medio del correo electrónico para rellenar la encuesta a las cohortes de estudiantes que finalizaron sus estudios entre julio del 2011) y septiembre del 2015. Esta población estaba constituida por 203 estudiantes. No encontramos el correo personal o nos fueron devueltos los correos por

dirección equivocada en el caso de 24 egresados (11,82%), por lo que la población final quedó constituida por 179 egresados. La encuesta fue respondida por 80 egresados (44,7%) de los cuales el 13,7% habían defendido el TFM en el año 2011, 24,7% en el 2012, 24,7% en el 2013, 17,8% en el 2014 y 19,2% en el 2015. El porcentaje de respuestas oscila mucho dentro de cada una de las preguntas. El rango menor es 14 (17,75%) que corresponde a estudiantes que han optado por seguir los estudios de doctorado y 80 (100%). Entre estos dos extremos podemos encontrar múltiples variaciones

Durante este curso no se ha vuelto a administrar la encuesta porque la diferencia temporal permitía predecir que no iba a haber cambios sustanciales. A continuación, reproducimos los resultados de la encuesta del año pasado:

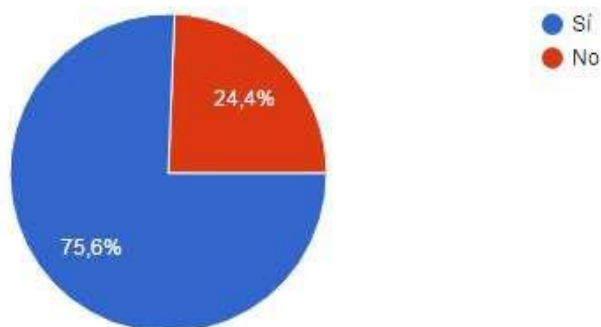
Año de lectura del TFM (73 respuestas)



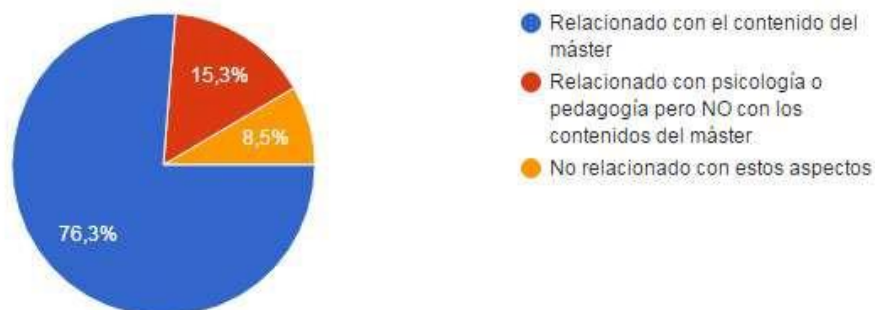
Las respuestas presentadas mostraban que 14 estudiantes (17,8%) siguieron los estudios de doctorado y sólo uno de ellos había defendido ya la tesis doctoral. De estos estudiantes contaban con una beca 6 (42,9%). La inserción laboral del resto de los egresados se puede observar en las siguientes gráficas:

4. ¿Has tenido un contrato de trabajo o cambiado de trabajo después de finalizar el máster?

(78 respuestas)



6. Señala la opción que más se ajuste a ese empleo (59 respuestas)



Por tanto, según los datos que acabamos de exponer el 75,6% de los estudiantes habían encontrado o cambiado de trabajo después del máster. De estos trabajos poco más del 80% de los 59 estudiantes que contestaron a esta pregunta, estaba relacionados con los contenidos del máster o con la práctica de la psicología o la educación. La mayoría de los trabajos tenían un carácter temporal (67,8%) y poco más de la mitad de ellos era a tiempo completo (52,3%). Dado el alto nivel de paro juvenil de nuestro país y los datos que conocemos sobre el empleo podemos considerar que esta encuesta muestra un alto grado de empleabilidad entre los egresados del máster.

5.8. Satisfacción

Satisfacción de los estudiantes con el plan	4,11
Satisfacción de los estudiantes con los docentes del plan	4,25
Satisfacción del docente con el plan	4,40
Satisfacción de los estudiantes con el tutor del plan de acción	3,88

En primer lugar, querríamos destacar que ha sido muy bajo tanto el número de estudiantes (9) como de docentes (5) que han participado en la encuesta (y por tanto se puede cuestionar la fiabilidad de los indicadores de satisfacción) y que este porcentaje ha disminuido respecto al curso anterior. Por otro lado, prácticamente la totalidad de estas respuestas es referente a los estudiantes de primer curso, como muestra las repuestas a las materias concretas. No obstante, como puede verse las evaluaciones de los estudiantes oscilan entre el 3,8% y el 4,4% lo cual implica una satisfacción positiva entre moderada y alta. Como hemos expuesto varias veces en este informe, durante este curso hemos realizado también una valoración más cualitativa del máster en la que

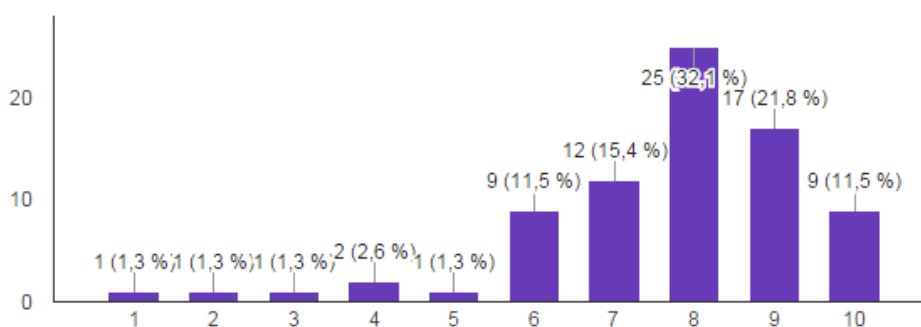
se analizaron diferentes aspectos concretos de la enseñanza que han servido para modificar las guías docentes y que pensamos seguir manteniendo en el futuro. Para esta evaluación, los delegados de los estudiantes recogen información de todos los estudiantes sobre cada una de las materias en ambos cuatrimestres. Esta información es compartida con los docentes en una reunión pública en la que se contrasta con la opinión de estos docentes. Esta evaluación cualitativa aporta gran cantidad de información sobre la marcha del máster y es muy valorada por profesores y estudiantes. Entendemos que este tipo de evaluación en la que se contrastan las opiniones de profesores y estudiantes es además una fuente muy importante de aprendizaje conjunto en un máster sobre psicología de la educación. Continuaremos animando a los estudiantes y profesores para tratar de subir el número de encuestas respondidas.

En la encuesta a los egresados que hemos mencionado en el punto de empleabilidad se demandaba a los mismos algunas preguntas sobre su satisfacción con los estudios de máster y la utilidad de los mismos con los siguientes resultados:

### 1. Grado de satisfacción con las enseñanzas recibidas y los aprendizajes obtenidos en el master

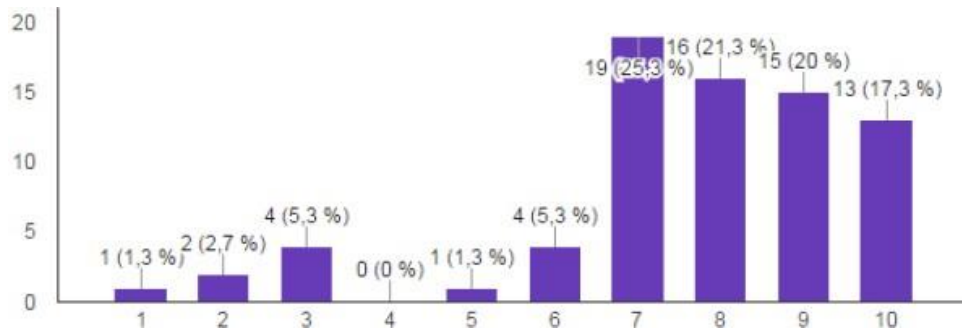
(78 respuestas)

(Escala de 1 a 10)



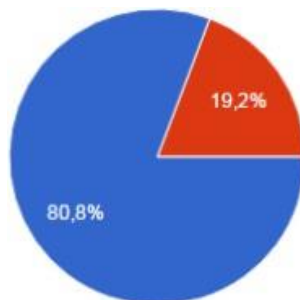
2. Grado de utilidad del máster en el trabajo en caso de que éste esté relacionado con la educación

(75 respuestas)



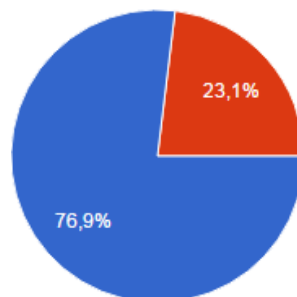
6. ¿Recomendarías a alguien hacer el Máster de Psicología de la Educación en la Facultad de Psicología de la UAM (Universidad Autónoma de Madrid)?

(78 respuestas)



5. Si tuvieras que tomar de nuevo la decisión ¿volverías a hacer el Máster de Psicología de la Educación en la UAM?

(78 respuestas)



Por tanto, los datos muestran una alta satisfacción de los egresados con sus estudios de máster, así como una valoración positiva de la utilidad de los mismos en sus trabajos.

### 5.9 Comunicación y difusión de la titulación

Desde el curso 2012-2013 ha mejorado claramente la información ofrecida en la WEB del Centro de Posgrado de la UAM, así como su accesibilidad y se ha unificado el contenido y/o enlaces para vincular, en lo posible, todos los contenidos de la WEB específica de la Facultad de Psicología, especialmente lo referido a la accesibilidad a las guías docentes de las asignaturas, recursos materiales a disposición del título e información sobre prácticas externas y convenios con instituciones.

Además, desde el curso 2013-2014, se cuenta con una persona que envía información a quienes se interesan por este máster. De tal forma que esta transmisión de la información se realiza de manera casi inmediata, está más unificada y personalizada lo que permite atender a la especificidad de las preguntas o intereses de los demandantes, garantizando no obstante la coherencia y homogeneidad de todas las respuestas.

Desde el curso 2012-2013 el máster de Psicología de la Educación participa en las Jornadas informativas sobre estudios de Posgrado organizadas por la Facultad de Psicología y dirigidas a los estudiantes de los últimos años del grado y licenciatura. Además, se participa, dentro del espacio de la UAM en la feria de Posgrado que se realiza anualmente en Madrid.

### 5.10. Recursos materiales y servicios

No se ha producido ningún cambio en relación con los recursos materiales y servicios con los que cuenta el título durante este curso, por lo que no introduciremos ningún dato

### 5.11. Recursos humanos

PDI doctor	86,84%
PDI permanente	84,21%
Tasa de sexenios reconocidos	63,64%

Como se puede ver en este indicador, igual que otros años la mayoría de los profesores que forman parte de este máster son doctores que forman parte de la plantilla habitual de la UAM. Es difícil valorar este dato ya que al mismo tiempo que da estabilidad al máster, muestra también que hay poca participación de profesionales. No obstante, muchos de estos profesionales acuden como invitados a algunas de las clases de los profesores permanentes. Habitualmente esta participación de los profesionales es muy bien valorada por los estudiantes.

## **6. Identificación de puntos fuertes y áreas de mejora**

Como en los cursos pasados, la principal fortaleza que apreciamos en los indicadores es la estabilidad de los mismos, dado que todos ellos son positivos. Como en años anteriores, la demanda ha sido alta cerrando en el primer plazo de admisión, y aparece haberse estabilizado tras algunos problemas. No obstante, no todos los estudiantes admitidos han cerrado la matrícula en nuestro máster. Creemos que, entre otros factores, este hecho está relacionado con que la UAM cierra su matrícula más tarde que otras universidades. Es posible que la incertidumbre sobre la posible admisión lleve a algunos estudiantes a escoger los estudios de máster que cierran antes su admisión. También es necesario tener en cuenta que la oferta de Másteres con contenido similar al nuestro ha crecido en la Comunidad de Madrid durante los últimos años

No obstante, valoramos positivamente el alto porcentaje de estudiantes procedente de otras universidades españolas y de otros países que se matricula en nuestro máster, lo cual permite la presencia de perspectivas y puntos de vista diferentes que amplían la mirada sobre los problemas y retos de la psicología de la educación. En los dos últimos cursos, además de estudiantes procedentes de países de habla española, hemos contado con la presencia de unos pocos estudiantes europeos y de otras zonas no hispanohablantes (en torno a un 8% de los matriculados). Valoramos positivamente esta presencia. No obstante, no podemos indicar si es o no una tendencia. Tendrán que observarse las matrículas de los próximos años para que podamos valorar este indicador.

De la misma manera, la oferta formativa del título, con un alto número de optativas relacionadas entre sí, que permite seguir itinerarios profesionales claros, pero que no impide que un estudiante pueda crear su propio perfil, nos parece un índice positivo. Del total de 26 optativas ofertadas solo 3 tuvieron una matrícula inferior a 5. Aunque son pocas materias, cabe señalar que, entre ellas, se encuentran recurrentemente las optativas relacionadas con el Itinerario de Instrucción o materias que completan el perfil de psicología de la educación, pero que no son centrales para este perfil. En este último caso nos parece que es normal la baja demanda, ya que estas materias compiten con otras más centrales para el currículo. Aunque nos hemos planteado ofertarlas cada dos años, el hecho de que habría una cohorte de estudiantes que no pudiera acceder a ella, nos ha llevado a decidir que es mejor



ofertarla todos los años, aunque tengamos que retirar esa oferta si no cumple las exigencias de la UAM en cuanto a su demanda. En el caso de las materias relacionadas con el perfil de instrucción, creemos que las razones para su baja demanda son muy diferentes de las que acabamos de exponer. El perfil instruccional es muy cercano al perfil de Orientación educativa dentro del Máster Universitario en Formación de Profesorado de Educación Secundaria Obligatoria y Bachillerato. Este máster, a diferencia del nuestro, proporciona el acceso a las oposiciones para los centros públicos de enseñanza. Aunque, tenemos una tabla de equivalencias con las materias de este Máster en la UAM que permite a los estudiantes obtener los dos títulos en el plazo aproximado de dos años, y que, en nuestra opinión, ayuda a que tengan una formación muy completa, la presencia de esta oferta creemos que incide sobre el número de estudiantes con intereses instruccionales que acceden a nuestro máster y, por tanto, en la elección de estas optativas.

Por otro lado, algunos estudiantes han indicado que no pueden matricularse en las materias que desean por solapamiento de horarios. Aunque el alto número de optativas, hace que sea imposible un ajuste perfecto del horario, analizaremos cuales son las materias que los estudiantes eligen conjuntamente para tratar de adecuar los horarios. También valoramos positivamente el hecho de que más del 70% de los estudiantes consigan la plaza de Prácticas Externas solicitada en primera opción.

Consideramos una fortaleza las tasas de rendimiento, éxito y eficiencia obtenidas por los estudiantes, así como sus calificaciones. Los indicadores de satisfacción por el plan de estudios han ido creciendo y estabilizándose, después de un periodo en que bajaron notablemente. Estos indicadores juntos con las reuniones con los delegados que permiten ajustar las expectativas de profesores y estudiantes es un claro dato positivo. Aunque este curso no hemos administrado la encuesta a los egresados que realizamos el año pasado por considerar que debe pasar algo más de tiempo entre encuesta y encuesta para obtener datos fiables, creemos que es válida la valoración realizada en el pasado informe anual. Los datos de nuestra encuesta mostraban unos muy altos índices de satisfacción con la enseñanza recibida, así como un alto índice de empleabilidad. Ambos índices constituyen claros puntos fuertes y muestran, a nuestro entender, que el diseño del máster se ajusta a las demandas laborales de los psicólogos de la educación.

Estas reuniones con los delegados, que se celebran al finalizar cada uno de los cuatrimestres, nos parece que constituyen también una de las fortalezas del título. Los delegados recogen la información de toda la clase y elaboran un informe y unas propuestas de cambio que son discutidas junto con el claustro de profesores. En nuestra opinión, estas reuniones, permiten una evaluación muy ajustada tanto de cada una de las materias, como de los itinerarios y del conjunto del máster. Además, ayudan a que se realicen pequeños cambios en cada una de las asignaturas que

contribuyen a la mejora del máster y crean una relación muy positiva entre los estudiantes y profesores y entre estudiantes y comisión de coordinación que contribuye a solucionar pequeños desajustes o dificultades antes de que se puedan convertir en grandes problemas. Por otro lado, creemos que un máster dirigido a formar profesionales en psicología de la educación, debe mostrar en su diseño de formación y evaluación los contenidos, procedimientos y valores que trata de enseñar a sus estudiantes. Creemos que estas reuniones son un ejemplo de este tipo de prácticas.

Las debilidades del plan de estudio son también semejantes a las detectadas en los últimos años. Aunque los índices de participación y satisfacción han aumentado, es cierto que muy pocos estudiantes y profesores responden a las encuestas y se someten al programa "Docentia". No obstante, los porcentajes son más altos que en otros másteres y en el grado de Psicología, por lo que parece un problema más global de nuestra facultad y de la universidad. La escasa movilidad de estudiantes es sin duda también un dato preocupante. Desde la coordinación del máster se están realizando gestiones para favorecer la movilidad en la doble dirección, de tal manera que nuestros estudiantes salgan fuera y podamos recibir estudiantes provenientes de otros estudios. Aunque en los últimos años ha aumentado claramente el número de estudiantes de movilidad que acude a alguna de las materias de segundo cuatrimestre del máster, es cierto también que muy pocos de nuestros estudiantes salen fuera. Las razones para esta falta de movimiento tienen que ver con las dificultades para realizar fuera de nuestra universidad las prácticas profesionales. Los estudiantes no pueden pedir la movilidad durante el primer año, al no encontrarse matriculados en el título durante el curso anterior, y realizar las prácticas en otros lugares resulta muy difícil ya que exige un conocimiento del idioma mucho más profundo que el asistir a clase y a que se realizan en contextos educativos muy diferentes de los de nuestro país. Esto contribuye a que los pocos estudiantes que acuden a hacer las prácticas fuera se circunscriban a los estudiantes interesados por realizar prácticas de investigación.

## **7. Conclusiones**

Cómo se ha indicado más arriba y en otros informes, creemos que algunos de los indicadores que evalúan la calidad de los másteres no se ajustan a los programas de 90 créditos. Concretamente, el porcentaje de estudiantes a tiempo completo y la tasa de graduación se ven afectados porque durante el segundo año sólo se pueden cursar 30 créditos y, de acuerdo con la normativa de la UAM, los estudiantes que cursan entre 24 y 36 créditos son considerados estudiantes a tiempo parcial. Por otro lado, en el caso de la tasa de graduación, se contabilizan como no graduados, los estudiantes que cursan exclusivamente los 60 créditos necesarios para acceder al doctorado, lo que hace que los valores calculados sean inferiores a los reales. Por

último, los indicadores sobre recursos humanos son difíciles de interpretar sin tener acceso a los datos brutos a partir de los cuales se han calculado.

#### Plan de mejora

-Con el objetivo de favorecer la movilidad de estudiantes se seguirán realizando las gestiones oportunas con la Oficina de Relaciones Internacionales de la Facultad para tratar de encontrar plazas atractivas y adecuadas a las necesidades de nuestros estudiantes. No obstante, como señalábamos antes, las características de las ayudas a la movilidad y el hecho de que durante el segundo año se curse mayoritariamente el practicum., dificulta que lo estudiantes se muevan a otras universidades.

-En algunas materias se seguirá ofreciendo la posibilidad de realizar las tutorías y la evaluación en inglés si los estudiantes lo solicitan para facilitar la inserción de estudiantes cuyo idioma original no es el castellano.

-Se realizarán las adaptaciones curriculares necesarias para facilitar la inserción de los estudiantes provenientes de otras universidades o titulaciones. Además, se incluirán los acuerdos obtenidos en las reuniones con los delegados.

-Las materias del máster se seguirán ofreciendo como materias de formación continua, lo cual puede ayudar a que estudiantes de doctorado de otras facultades o visitantes de la UAM puedan cursar algunas de estas materias con un reconocimiento institucional. Este año solo se matricularon dos estudiantes en esta modalidad.

-De la misma manera, trataremos de mejorar el porcentaje de participación de profesores y estudiantes en las encuestas de satisfacción. Hemos visto que establecer relaciones entre las respuestas de las encuestas docentes y las reuniones con los delegados para analizar cualitativamente su satisfacción con los profesores hace aumentar las respuestas en las encuestas más institucionales. Creemos que mediante esta vía se puede visualizar mejor la importancia de encuestas para mejorar la formación y la oferta del máster, por lo cual seguiremos profundizando en esa relación.

- Por último y como mejora más importante, nos pondremos en contacto con la Facultad de Formación de Profesorado de la UAM, con el objetivo de profundizar en las relaciones entre nuestro máster y el itinerario de Orientación Educativa del Máster Universitario en Formación de Profesorado de Educación Secundaria Obligatoria y Bachillerato que creemos que tienen muchos puntos comunes. La meta final, si se llega a los acuerdos necesarios, sería la creación de un doble máster, que se añadiera a los dos vigentes.