

**INFORME ANUAL DE LA TITULACIÓN DE GRADO EN  
PSICOLOGÍA 2012-2013**

## 1 OBJETO

El objeto de este documento es realizar un análisis y valoración del desarrollo y evolución de los estudios que dan origen al título **de Graduado en Psicología** y extraer conclusiones a partir de las cuales se elaborará un plan de mejora, orientado a subsanar las posibles deficiencias encontradas y a lograr los objetivos propuestos en estos estudios. Este informe está relacionado con los informes anteriores referentes a los cursos 2009-2010, 2010-11 y 2011-12, por lo que se tendrá en cuenta la evolución de los indicadores, además de la nueva información aparecida en el transcurso del nuevo año académico.

## 2 ALCANCE

Este documento contempla el análisis de los indicadores asociados al seguimiento del título y la identificación de los puntos fuertes y áreas de mejora, así como la evolución desde los cursos anteriores.

## 3 SEGUIMIENTO DE RECOMENDACIONES Y PLAN DE MEJORA

En el informe final de la ANECA (de fecha 18/3/2009) relativo a la verificación del título de Graduado o Graduada en Psicología por la Universidad Autónoma de Madrid se proponía la recomendación de realización de una parte de las prácticas externas en centros asistenciales en el ámbito de la Psicología Clínica y de la Salud. En el curso 2012-13 se implantan por primera vez las prácticas externas o Practicum en el Grado. En este curso se desarrolla simultáneamente el quinto curso de la Licenciatura, lo que supone una sobredemanda extraordinaria de esta materia en nuestra Facultad. En el resumen de actividades realizadas, expuesto a continuación, se incluyen las relativas a la preparación e implantación de las prácticas externas en el Grado de Psicología. Más adelante, en el punto 5.4 de este informe se presenta el análisis cuantitativo y cualitativo de los indicadores relacionados con la calidad de las prácticas externas.

Por otra parte, en las recomendaciones derivadas del informe de seguimiento externo de la ACAP (2012) que podrían tenerse en cuenta para este informe de seguimiento interno se citaban: realizar un análisis crítico de los mecanismos de coordinación docente, llevar a cabo un estudio de satisfacción con el título incluyendo al personal de administración y servicios y agentes externos, así como analizar el funcionamiento del sistema de quejas y reclamaciones y

realizar propuestas de mejora al respecto. Estas recomendaciones también son tenidas en cuenta en el desarrollo del presente informe y en los objetivos a seguir para el curso siguiente en las conclusiones.

## 4 RESUMEN DE ACTIVIDADES REALIZADAS

### 4.1 Actividades realizadas relativas a la preparación e implantación de las prácticas externas según informe de la ANECA

#### 4.1.1 Actividades realizadas en el curso previo (2011-12) dirigidas a la preparación de las prácticas externas

- Reuniones quincenales (y, en algunos períodos, semanales) de la Comisión de Estudios (a la que asistía también el Vicedecano de Relaciones Internacionales y Practicum) para la preparación y coordinación de la implantación de las prácticas externas y del Trabajo de Fin de Grado. En esta misma Comisión se abordó la preparación de las guías docentes de ambas materias y la distribución de las tutelas entre los distintos departamentos por parte de la Facultad. A estas reuniones también asistían las personas del PAS responsables de esta gestión para el Grado.
- Organización de una jornada informativa para los estudiantes desde el Vicedecanato de Relaciones Internacionales y Practicum, junto con la Oficina de Practicum y la ORI, y en la que participó la Vicedecana de Grado, previa a la preinscripción y realización de las prácticas. En esta jornada se informa de: el funcionamiento general de la materia, los tipos de centros externos que podrían encontrarse en el catálogo de Practicum, las actividades formativas previstas, la evaluación, los procesos de preinscripción, la asignación de centros, la matrícula, así como también de las prácticas internacionales.

#### 4.1.2 Actividades realizadas en el curso 2012-13 en relación con la implantación de las prácticas externas y con la modificación del plan de estudios

- Reuniones de la Comisión de Grado y de la de Ordenación Académica para establecer las propuestas concretas a presentar en la memoria de modificación del plan de estudios.
- Realización de 5 conferencias durante el mes de marzo, relacionadas con los principales perfiles profesionales (clínica y salud; educativa y social), a los que asistieron responsables de los centros que estaban dentro de los mejor valorados de

los distintos perfiles (Hospital Psiquiátrico Dr. Lafora, Hospital Infanta Sofía-Unidad de Psiquiatría, Centro de Psicología Álava Reyes, Asociación de Padres de Niños Autistas Leo Kaner, CAID Coslada, Ayuntamiento de Valdemoro, Grupo Albor-Cohs, Centro de Recogida de Refugiados de Vallecas, APMIB de Iberia, Millward Brown Spain, The Human Talent Factory)

- Consolidación de la realización de las prácticas externas internacionales en el marco del programa Erasmus Prácticas. Durante este curso, un total de 14 estudiantes han realizado sus prácticas en centros europeos, incluyendo hospitales, empresas y centros de investigación, con una duración mínima en cada caso de tres meses.
- Aumento de la oferta de plazas de prácticas externas en el marco del *Programa de Cooperación y Solidaridad*, dirigido por la *Oficina de Acción Solidaria y Cooperación* del Rectorado. En este caso los estudiantes realizan sus prácticas externas en programas de cooperación desarrollados por ONGs en diferentes zonas del mundo (principalmente en África, Asia y Latinoamérica).
- Coordinación con el personal de la Biblioteca para la impartición del curso obligatorio para los estudiantes matriculados en el Trabajo Fin de Grado, asociado al Practicum en este curso, sobre el gestor bibliográfico *Refworks*.
- Participación de la Facultad en los programas realizados por el *CIADE*, especialmente en el programa *IMPULSA*, bajo el cual la Facultad oferta también prácticas (tuteladas por docentes del *CIADE*) destinadas a que los estudiantes puedan desarrollar un proyecto de empresa propia. De esta forma, la Facultad ofrece vías de inserción laboral y emprendimiento.

## 4.2 Grupos de mejora e informes intermedios

- Reuniones periódicas (mensuales o cada mes y medio) de las vicedecanas de Grado y de Estudiantes con los delegados de grupo para tratar asuntos como los horarios de los exámenes, problemas en las asignaturas, en los grupos y otros asuntos para ser posteriormente tratados en la Junta de Centro.
- Solicitud al conjunto del profesorado de recoger en las guías docentes los cambios derivados de la modificación del plan de estudios.

- Reuniones periódicas con los coordinadores de materias y módulos para abordar algunos de los problemas detectados en relación con la cantidad y contenidos de los informes de prácticas exigidos en algunas materias, resaltándose la necesidad de una retroalimentación a los estudiantes por parte del profesorado relativa a la evaluación de las actividades prácticas.

En 2012-13 se realizó una propuesta de MODIFICACIÓN del Plan de estudios que fue aprobada por la ANECA en el mes de julio. Según la memoria presentada a la ANECA, la solicitud de modificación estuvo fundamentada en la detección de aspectos disfuncionales del Plan de Estudios que repercutían negativamente en los estudiantes. Estos aspectos aparecen en la memoria de modificación como sigue:

-Asignaturas con módulos de 9 créditos que generan problemas organizativos en los dos últimos cursos y de movilidad de los estudiantes al dificultar el establecimiento de acuerdos académicos inter-facultades y de ajustes de estancia por cuatrimestres;

-Baja oferta de optatividad e inexistencia de itinerarios de formación específica que dificulta el acceso de nuestros estudiantes a centros, dispositivos de prácticas, que requieren esta formación como requisito de admisión. En esta misma línea se está observando la tendencia de los empleadores (públicos y privados) de solicitar igualmente la acreditación de dichos itinerarios en sus ofertas y requisitos de empleo.

Las modificaciones propuestas en la memoria fueron:

- Establecer módulos docentes de las asignaturas, tanto obligatorias como optativas, de 6 créditos.
- Aumentar la optatividad de 30 créditos a 42. Los créditos obligatorios pasan de 126 a 114.
- Establecer itinerarios cuya mención pueda ser reconocida en el Suplemento Europeo al Título.

El establecimiento de itinerarios implica la obligatoriedad de ofertar 4 asignaturas optativas consideradas como requisito indispensable para el reconocimiento del itinerario.

Los estudiantes en nuestro grado deben cursar 42 créditos de materias optativas distribuidos en los dos últimos cursos. Todas estas materias tienen una extensión de 6 créditos. Las optativas están organizadas en itinerarios y para que se reconozca un itinerario en el Suplemento Europeo al Título el estudiante deberá cursar como mínimo cinco asignaturas del itinerario elegido, de las cuales cuatro serán las obligatorias del mismo (aquellas que figuran como tales en el título modificado en el 2013). El resto de los créditos optativos podrán ser del mismo itinerario, de otros itinerarios, comunes (multicompetencia), asignaturas transversales ofertadas por la Universidad (un máximo de 6 créditos) o por participación en actividades universitarias, culturales, deportivas o de representación estudiantil o de cooperación (un máximo de 6 créditos). Asimismo, se podrá optar por no cursar un itinerario concreto, pudiendo configurar la optatividad con asignaturas de cualquiera de los itinerarios (tal y como se indica en la oferta académica de grado)

## 4.3 Otras acciones

### 4.3.1 Acciones encaminadas a la mejora de las enseñanzas

En relación con el Grado, los proyectos presentados y coordinados desde el Vicedecanato de Posgrado e Innovación en la Convocatoria de Proyectos de Desarrollo de las Enseñanzas en el curso 2012-13 fueron:

- Como Proyectos de Innovación Docente
  1. “Desarrollo de Tutores inteligentes para facilitar el aprendizaje en las asignaturas Psicopatología Infantil (nueva en el plan de estudios), Motivación y Emoción, Técnicas de Intervención Psicológica y Evaluación Psicológica II”.
  2. “Evaluación de la implantación y desarrollo de los planes de acción tutorial (PAT) del Grado en Psicología”.
  
- Como Proyectos para la Digitalización de Recursos Docentes
  1. “Transformación de la Formación Continua en Contenidos Audiovisuales”

#### 4.3.2 Acciones encaminadas a la difusión de la titulación y a ofrecer orientación sobre la misma a los estudiantes Grado.

- Participación en AULA en el mes de febrero (organizada por la Comunidad de Madrid) y en las JORNADAS DE PUERTAS ABIERTAS en el mes de Marzo (organizadas por el Rectorado de la UAM) para dar difusión a la titulación. Los estudiantes (fundamentalmente de Bachillerato) interesados en la titulación fueron atendidos por el personal de la Oficina de Orientación y Atención al Estudiante, dependiente del Rectorado, con la colaboración de los Vicedecanatos de Grado, de Estudiantes, de Relaciones Internacionales y Practicum así como de varios profesores de la Facultad..
- Celebración de la Jornada de Bienvenida en el mes de Julio para los nuevos estudiantes. En estas reuniones se informa de las funciones que realiza la Oficina de Información y Atención a los Estudiantes dentro de la Facultad, del proceso de matrícula, del Plan de Estudios y del funcionamiento de la Biblioteca. Para esto último está presente la directora de nuestra Biblioteca.
- Mantenimiento y actualización de la página *web* de la Facultad de Psicología.
- Revisión del Plan de Acción Tutorial (PAT)
- Celebración de unas jornadas en el mes de abril, junto con el Colegio Oficial de Psicólogos, para informar sobre las actividades profesionales de la Psicología.
- Reunión en Julio con estudiantes de Grado para informar sobre la evaluación de modificación del plan de estudios por parte de la ANECA

## 5 ANÁLISIS CUANTITATIVO Y CUALITATIVO DE LA EVOLUCIÓN DE LOS INDICADORES ASOCIADOS AL SEGUIMIENTO DEL TÍTULO

### 5.1 Acceso y admisión de estudiantes

#### 5.1.1 Oferta y demanda de los estudios

Según los datos disponibles y teniendo en cuenta el número total de preinscritos en los dos últimos cursos académicos, el Grado en Psicología sigue siendo una titulación altamente demandada (Tabla 1). Por otra parte, el número de plazas ofertadas se ha mantenido igual en los últimos 3 cursos. Asimismo, es de destacar que, del total de preinscritos, 1251 estudiantes lo hicieron en primera y segunda opción de solicitud (679 y 572 solicitantes, respetivamente),

lo que supone un 35,5 % del alumnado solicitante. No obstante, el número de estudiantes que escogieron Psicología en primera opción es algo menor que en los cursos iniciales de la implantación del Grado, dato que tendrá que ser interpretado en el contexto general de la Universidad y de otras universidades.

**Tabla 1:** Acceso y admisión de estudiantes en la Facultad de Psicología: cursos 2009-10, 2010-11, 2011-12 y 2012-13.

Indicador	Curso				
	2009-10	2010-11	2011-12	2012-13	
<b>Oferta y Demanda</b>					
Preinscripción total	ND	ND	3306	3521	
Oferta de plazas	375	360	360	360	
Preinscripción en 1ª opción	713	764	ND	679	
Nº Estudiantes admitidos	392	374	463	439	
<b>Perfil de los estudiantes de nuevo ingreso en primero</b>					
Estudiantes de nuevo ingreso en primer curso	378	343	347	344	
Cobertura de plazas ofertadas 1ª opción (%)	80,53	71,39	78,60	76,67	
Nota media de acceso. Por vía de acceso PAU	7,32*	9,35**	9,73**	9,38**	
Nota media de acceso del 20% de estudiantes que tienen las notas más altas para vía PAU	ND	11,17**	12,21**	11,25**	
Procedencia estudiantes (%) Tipo de acceso preinscripción.	C. Madrid	69,62	86,98	80,60	80,72
	Otras CC.	30,38	15,22	19,40	19,28

Nota: \*Calificación sobre 10, \*\* Calificación sobre 14, ND: No Disponible

PAU: Prueba de Acceso a la Universidad

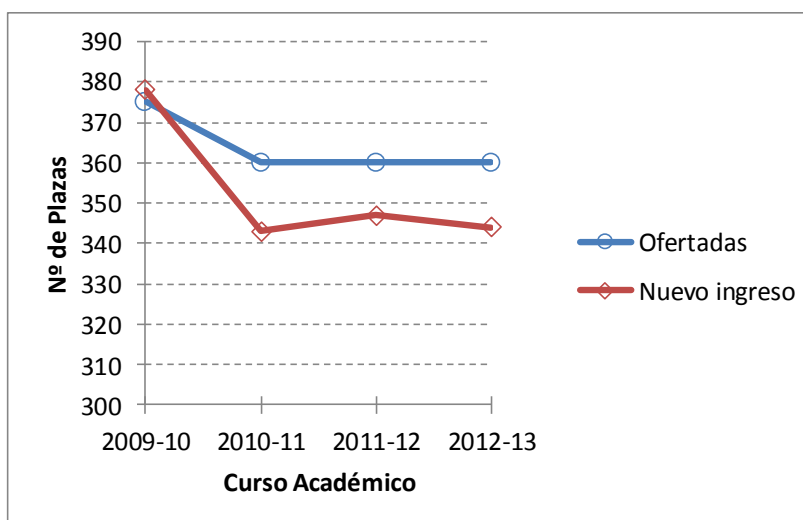
### 5.1.2 Perfil de los estudiantes de nuevo ingreso en primero

En el curso 2012-13 se admitieron un total de 439 estudiantes, de los cuales formalizaron finalmente la matrícula 344, lo que supone una cobertura del 95,55 % de las plazas ofertadas (360). El número de matriculados durante este curso fue similar al de los cursos 2010-11 y 2011-2012, si bien ya se había producido una disminución en estos cursos respecto del curso 2009-10.

La cobertura de las plazas ofertadas se realizó en el 76,7 % de los casos con estudiantes que solicitaron Psicología en primera opción, manteniéndose este porcentaje en valores similares

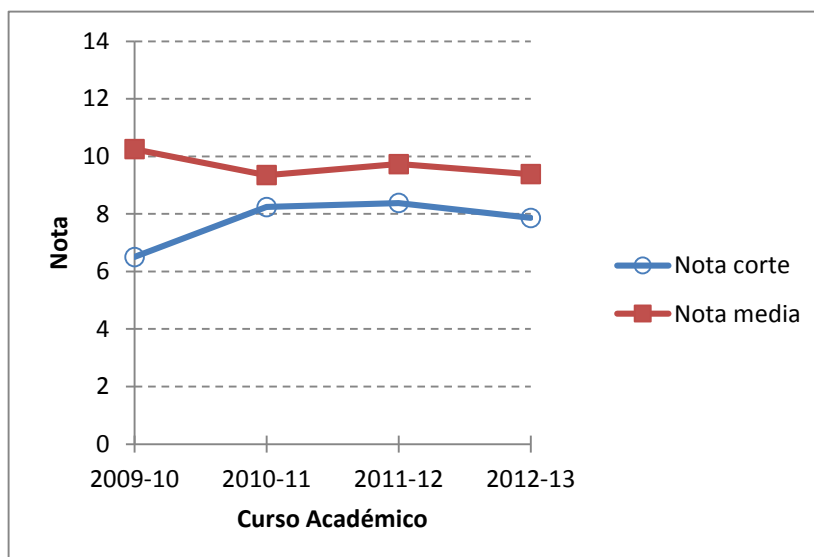


al curso anterior, siendo todavía mayor con respecto al curso 2010-11 pero aún por debajo del valor alcanzado en el curso de implantación del Grado 2009-10.. Por otra parte, el número de estudiantes procedentes de otras comunidades autónomas se mantuvo en valores similares a los del curso anterior, pero muy por debajo del curso 2009-10, cuando se implantó el Grado. En el curso 2012-13 no hubo estudiantes de nuevo ingreso provenientes de otros países.



**Figura 1.** Número de plazas ofertadas y nº de plazas matriculadas por curso académico

La media de las calificaciones de entrada de los estudiantes tuvo una ligera disminución respecto a la del curso 2011-12, y superó muy ligeramente a la correspondiente al curso 2010-11. No obstante, este valor sigue estando por debajo del valor correspondiente al curso 2009-10, que ponderado sobre 14 significaría un 10,25 (7,32 ponderado sobre 10). En cuanto a la nota media del 20 % de los estudiantes admitidos con calificación más alta no hay una tendencia clara de aumento o disminución en los últimos tres cursos. Sin embargo, la calificación del último estudiante admitido o nota de corte fue de 7.86 (sobre 14), frente al 8,38 y al 8,24 de los cursos anteriores, mostrando así una tendencia a disminuir.



**Figura 2.** Calificación del último estudiante admitido y nota media de acceso por curso académico.

## 5.2 Desarrollo del programa formativo

### 5.2.1 Matrícula

En el curso 2012-13 estaban matriculados en Grado un total de 1332 estudiantes, lo que equivale a un 5,44 % del total de estudiantes matriculados en la UAM en ese curso (24488 estudiantes).

Los datos muestran que la mayoría de los estudiantes matriculados en el Grado de Psicología lo están a tiempo completo. En el curso 2012-13, el 96,7 % de estudiantes está matriculado a tiempo completo, concretamente, 1288 de un total de 1332. Este alto porcentaje es similar al de los cursos precedentes.

La media de estudiantes matriculados por asignatura en el curso 2012-13 representa un valor muy inferior al de los cursos precedentes. Esta disminución se debe a que en el cómputo de 2012-13 se incluyen las asignaturas optativas. Si se consideran sólo las asignaturas de carácter obligatorio y de formación básica, la media de estudiantes por asignatura es de 366 en primer curso, que divididos en los cuatro grupos teóricos en los que se organizó la docencia este curso (dos de mañana y dos de tarde) significan una media de 91,5 estudiantes por grupo. En los cursos precedentes las medias por asignatura fueron de 346 (2011-12) y 358 (2010-11) estudiantes, significando, en una organización docente de cinco grupos (tres de mañana y dos de tarde) una media de estudiantes por grupo de 69 y 71,4 respectivamente. En segundo curso

la media fue de 364 estudiantes por asignatura que, divididos en los cinco grupos de ese curso, equivale a una media de estudiantes por grupo de 72,8, frente a 323 en el 2011-12 y 328 en el 2010-11, que corresponden a medias de estudiantes por grupo de 65 y 65,7, respectivamente.

**Tabla 2: Desarrollo del plan formativo de los cursos 2009-10, 2010-11, 2011-12 y 2012-13.**

Indicador	Curso			
	2009-10	2010-11	2011-12	2012-13
Matrícula				
Estudiantes a tiempo completo (%)	98,41	98,27	97,6	96,70
Estudiantes matriculados por asignatura	ND	358	346	197*
Dedicación lectiva de los estudiantes				
Créditos matriculados tiempo completo (Nº)	58,8	59,5	59,5	58,9
Créditos matriculados tiempo parcial (Nº)	28	27,5	26,3	28,1

\*Incluye las asignaturas optativas, ND: No Disponible

### 5.2.2 Dedicación lectiva de los estudiantes

La media de créditos matriculados por los estudiantes a tiempo completo fue de 58,9 de los 60 posibles. Este indicador, similar al de los cursos precedentes, muestra que la mayor parte de los estudiantes matriculó todas las materias del curso, mientras que la media de créditos matriculados a tiempo parcial fue de 28, 1, lo que representa el 62, 4 % del total de 45 créditos posibles en este tipo de dedicación.

## 5.3 Movilidad

En la Tabla 3 se muestran los datos de Movilidad “IN” y “OUT” correspondientes a nuestro centro tanto en Grado como en Licenciatura. Entre paréntesis se muestran los datos correspondientes a la movilidad “OUT” de nuestros estudiantes del Grado (en el caso de la movilidad “IN” no se dispone de datos segregados por planes de estudios). En los cursos 2011-12 y 2012-13 comienza a producirse la movilidad de nuestros estudiantes de Grado. En el curso 2012-13 se observa un incremento en los distintos programas de movilidad con respecto al

curso anterior; sin embargo, aún esta movilidad es escasa en comparación con la que se ha producido en la Licenciatura.

**Tabla 3.** Distribución de estudiantes en movilidad “IN” and “OUT” por tipo de programa desde el curso 2009-10 hasta el 2012-13 tanto en Licenciatura como en Grado (entre paréntesis, la movilidad “OUT” correspondiente a Grado)

Programa	Movilidad “IN”				Movilidad “OUT”			
	09-10	10-11	11-12	12-13	09-10	10-11	11-12	12-13
Erasmus	55	42	47	52	65	64	60 (24)	58 (28)
SICUE	19	19	32	19	4	7	18 (5)	9 (7)
Convenios Int.	13	9	17	17	3	6	4 (2)	8 (3)
CEAL	7	5	7	4	9	22	10 (4)	14 (10)
Visitantes	9	4	6	6	--	--	--	--
Er. Prácticas		2	2			4	3 (0)	14 (3)
Er. Mundus	2	7				2		
CRUE					1	3	1	0
<b>TOTAL</b>	<b>105</b>	<b>88</b>	<b>111</b>	<b>98</b>	<b>82</b>	<b>108</b>	<b>95</b>	<b>103</b>

## 5.4 Prácticas externas

El curso académico 2012-13 es el primero en el que se realizan las prácticas externas o Practicum de Grado, coincidiendo con el último curso de la titulación. De un total de 328 convenios firmados entre nuestro centro y centros externos de prácticas (69 públicos y 259 privados), el número total de centros que ofrecieron plazas de Practicum para la titulación de Grado en el curso 2012-13 fue 111, de los cuales 26 fueron centros de nueva incorporación (es necesario tener en cuenta que en este curso la oferta de los centros tenía que cubrir la doble demanda de plazas por la coexistencia de Licenciatura y Grado). El total de plazas ofertadas por estos centros fue 214, de las cuales 29 fueron del perfil de Investigación (en este cómputo se incluyen las realizadas en nuestro centro). El número de estudiantes preinscritos inicialmente fue 212, de los que finalmente fueron matriculados y realizaron el Practicum 196 (10 de los 212 iniciales no cumplían los requisitos de matriculación y 6 anularon matrícula). Esta cifra representa un 60,86 % del total de estudiantes de cuarto curso del Grado (322) y un

51,85 % de los que iniciaron los estudios en la titulación en el curso 2009-10 (378), por lo que es de esperar que la demanda se incremente notablemente a medida que se estabilice el plan en los cursos venideros. El porcentaje de créditos superados fue de 99,49 mientras que no se evaluó sólo el 0,51 % de los créditos. La nota media de los estudiantes fue de 9,2.

## 5.5 Rendimiento académico

La tasa de créditos superados sobre los matriculados por asignatura aumentó notablemente con respecto a los cursos de inicio de la titulación (aunque este indicador no se calculó en el 2011-12). Si se consideran los estudiantes que se matriculan por primera vez en la asignatura (curso 2012-13), el porcentaje de créditos superados es aún mayor (93,24). Asimismo, el porcentaje de créditos no superados ha ido decreciendo como tendencia desde el curso 2009-10. En el caso de los créditos no evaluados hay también una tendencia a la disminución progresiva de los porcentajes desde el curso 2009-10, con la excepción del curso 2010-11, donde probablemente el menor número de créditos no evaluados (*i.e.*, 1,8 %) se corresponde con el incremento notable en ese curso de créditos no superados que sí fueron evaluados (10,1 %). Si se consideran estos indicadores para estudiantes matriculados por primera vez en la asignatura, en el 2012-13 los créditos suspensos y no evaluados tienen valores de 4,15 y 2,32 %, respectivamente, lo que también refleja una mejoría en estos indicadores del rendimiento en este curso con respecto a los precedentes.

**Tabla 4.** Rendimiento académico desde el curso 2009-10 hasta el 2012-13.

Indicador	Curso			
	2009-10	2010-11	2011-12	2012-13
Créditos superados sobre matriculados (%)	88	88,2	ND	93,13
Créditos suspensos sobre matriculados (%)	7,79	10,1	5,59	4,56
Créditos no evaluados/matriculados (%)	3,39	1,84	3,21	2,31
Nota media en asignaturas superadas	7,08	7,03	7,36	7,42
Tasa de rendimiento (%)	88,0	88,2	91,2	92,18
Tasa de rendimiento/dedicación completa	88, 1	88,4	ND	92,52
Tasa de rendimiento con dedicación parcial	67,9	65,5	ND	70,87

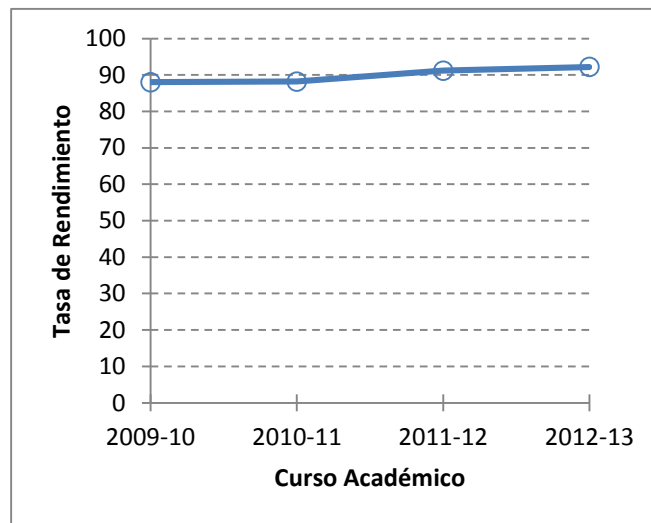
ND: No Disponible

La nota media en asignaturas superadas ha ido aumentando progresivamente desde el 2009-10. La nota media alcanzada en el Trabajo de Fin de Grado, realizado por primera vez en este curso, fue 8,68, con un 100 % de los créditos superados sobre los matriculados

En línea con lo anterior, la tasa de rendimiento de los estudiantes, indicador que relaciona el total de créditos superados con el de matriculados (indicador denominado en los cursos previos “Tasa de éxito”) ha ido aumentando progresivamente desde el curso 2009-10, hasta alcanzar un 92,2 % en el 2012-13 y ascendiendo en este curso a un 92,59 % si se trata de la primera matrícula en la asignatura. Si se tiene en cuenta a los estudiantes con dedicación completa, estos valores son ligeramente superiores comparados con el total del alumnado. También en el caso de estudiantes con dedicación parcial, aunque hubo una disminución de esta tasa en el curso 2010-11 con respecto al 2009-10, se ha producido un incremento en el curso 2012-13.

La tasa de éxito, calculada por primera vez en el curso 2012-13 y que relaciona el total de créditos superados con el total de créditos presentados a examen, ha sido de 94,16. Además, la duración media de los estudios en el curso académico 2012-13 indica que el número de años empleados por los estudiantes graduados este curso (primera cohorte del presente plan) para completar el plan de estudios ha sido inferior a 4 (3,97). Consideramos que este valor, está parcialmente determinado por el número de estudiantes que realizaron el cambio de plan de estudios desde la Licenciatura. Es necesario verificar la fórmula de cálculo de este indicador, ya que de ser así el mismo no puede considerarse actualmente un indicador adecuado de la duración media de los estudios en la titulación.

La tasa de eficiencia, calculada por primera vez en 2012-13 y que es un indicador del rendimiento a lo largo del desarrollo del plan de estudios de estudiantes graduados, ha sido del 98,97 % en el 2012-13, lo que muestra el alto aprovechamiento de nuestro alumnado a lo largo de estos primeros cuatro años de implantación del plan. En general, teniendo en cuenta el conjunto de indicadores en este apartado puede afirmarse que el rendimiento académico fue muy elevado tanto en el presente curso analizado 2012-13 como en los restantes cursos.



**Figura 3.** Tasa de rendimiento por curso académico.

## 5.6 Abandono

Los indicadores de abandono de la titulación, calculados por primera vez para el curso 2012-13, muestran que el abandono en el Grado de Psicología es muy bajo. La tasa de abandono en el total de la titulación (exceptuando el cuarto año que no se incluye en el cómputo) es de 5,74 %. El primer año de la titulación es el que presenta la mayor tasa de abandono, con un porcentaje de 7,63, mientras que en segundo la tasa de abandono desciende al 3,97 % (no se calcula el indicador para tercer curso en exclusiva pero sí se considera en el cómputo general).

## 5.7 Inserción laboral

Dado que debe establecerse un plazo mínimo desde la finalización de la graduación hasta la toma de datos para obtener información fiable sobre la trayectoria de inserción profesional de los graduados, no puede disponerse todavía de datos para los estudiantes que han completado la primera promoción del Grado en Psicología, ocurrida precisamente en el final del curso 2012-13. Pueden mencionarse, en cualquier caso, los últimos datos ofrecidos por el Observatorio de Empleo de la UAM en Junio de 2013, referidos a la promoción de Licenciados de 2010-2011, en los que se sitúa en un 81,7% los/as titulados/s que tenían o habían tenido empleo en el momento de la toma de datos. De ellos, un 63,6% había encontrado un empleo

relacionado con su titulación. El tiempo medio transcurrido desde el final de la titulación hasta la obtención del primer empleo fue de 4,6 meses

## 5.8 Satisfacción

### 5.8.1 Satisfacción del alumnado

Teniendo en cuenta el bajo número de estudiantes que participaron en las encuestas para valorar la satisfacción con el plan de estudios y con los docentes (una media de 28,5 estudiantes por asignatura, con 22 asignaturas de las 53 evaluadas con menos de 10 participantes), hecho que es generalizable a toda la Universidad, los datos que a continuación se valoran en relación con los diferentes indicadores de satisfacción hay que analizarlos con cautela.

Las respuestas a las encuestas docentes muestran que los estudiantes están moderadamente satisfechos, según indican la mayor parte de los índices, y que no hay muchas diferencias con respecto a los datos obtenidos en los cursos anteriores. No obstante, en el curso 2012-13 parece haber una disminución de la satisfacción con respecto al curso precedente. Según lo que muestran las respuestas abiertas de los estudiantes, esta disminución parece estar motivada, al menos en parte, por los cambios previstos relativos a la inmediata modificación del plan de estudios y ante los cuales parecían sentirse desorientados. También por la excesiva carga docente percibida en relación con el gran número de trabajos escritos y en grupo orientados dentro de cada asignatura. En estas mismas encuestas la valoración que hacen los estudiantes de los docentes es, generalmente, muy positiva, destacando la implicación de los docentes tanto en las clases como en las tutorías, lo cual puede explicar que la satisfacción sea muy superior (3,84) en comparación con la que muestran con el plan de estudios y por encima de la observada para el conjunto de los profesores de la UAM (3,78). La satisfacción global con las asignaturas fue del 3,68, por encima de la media de la UAM (3,62).

En el caso del Plan de Acción Tutorial (PAT), la satisfacción con el tutor ha ido decreciendo progresivamente desde el curso 2010-11 (primer curso con datos disponibles), con un grado de satisfacción mucho menor que el expresado con los docentes del plan de estudios en general.

**Tabla 5.** Satisfacción del alumnado con el plan de estudios por curso.

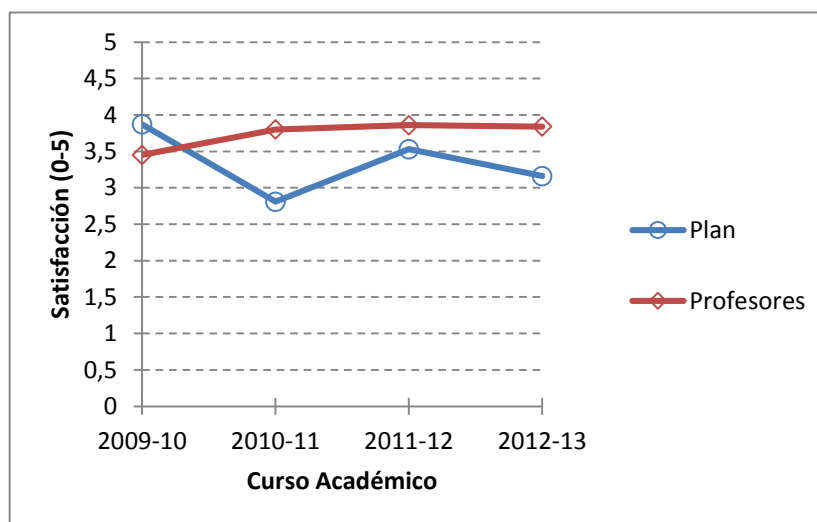


Indicador	Curso			
	2009-10	2010-11	2011-12	2012-13
Satisfacción con el plan de estudios	3,87	2,81	3,53	3,16
Satisfacción con los docentes del plan de est.	3,45	3,80	3,86	3,84
Satisfacción del docente con el plan de estudios	ND	3,78	ND	4,26
Satisfacción de los estudiantes con el tutor del PAT	ND	3,55	3,06	2,66

Nota: Valoraciones sobre 5 puntos. ND: No disponible

### 5.8.2 Satisfacción del profesorado

Por su parte los docentes, también con un bajo nivel de participación (19 participantes), muestran en las encuestas un alto grado de satisfacción con el plan de estudios en el curso 2012-13, que es bastante mayor a la expresada en las encuestas al profesorado del curso 2010-11, segundo año de implantación del Grado. En el curso 2012-13 la satisfacción que muestran los tutores del PAT con respecto a su labor tutelar es superior a la mostrada por los estudiantes en relación a sus tutores (3,57 frente a 2,66).



**Figura 4.** Satisfacción de los estudiantes con el plan de estudios y con los profesores por curso académico.

## 5.9 Comunicación y difusión de la titulación

(Véase el punto 4.3.2 del presente informe)

## 5.10 Recursos materiales y servicios

La Facultad de Psicología dispone de 14 aulas con una capacidad de ocupación que oscila entre los 52 y los 144 puestos, lo que permite que se pueda impartir clases a 1.325 alumnos simultáneamente. Todas las aulas están equipadas con ordenadores, cañones de proyección, reproductores de DVD, conexión a internet y sistema de megafonía. Seis de ellas tienen facilidades de acceso para personas con discapacidad.

Existen 12 seminarios con una capacidad de entre 10 y 35 personas, 2 salas de reuniones, un salón de grados y un salón de actos. Todos estos lugares tienen el mismo equipamiento que las aulas (si bien algunos espacios pequeños no tienen sistema de megafonía). Además, se cuenta con laboratorios docentes de Genética y Neurociencia, de Registros Psicofisiológicos, de cabinas para Psicología Experimental, de Psicología Experimental y Ergonomía, además de dos salas de observación, cada uno con el equipamiento adecuado para ser utilizados en tareas docentes. Por último, la Facultad dispone de 3 aulas de informática y una Biblioteca.

Entre los servicios dentro del edificio se encuentra un servicio de reprografía, un puesto de librería, relacionado este último con la librería de la UAM, y una cafetería-restaurante.

**Tabla 6: Recursos materiales y servicios**

Recurso	Cantidad
Aulas	14
Con acceso para personas con discapacidad	6
Multifunción	3
Seminarios	12
Salas de reuniones	2
Salón de Grados	1
Salón de actos	1
Laboratorios docentes	6
Biblioteca	1
Servicio de reprografía	1
Librería	1
Cafetería	1

## 5.11 Recursos humanos

El número de profesorado funcionario y contratado en el curso 2012-13 fue 138, lo que equivale a un 5,6 % del total de profesorado funcionario y contratado de la UAM en ese curso (2462, según el Informe del Rector del curso 2012-13).

En el curso 2012-13, como en los cursos precedentes, la cualificación del personal docente e investigador es alta ya que casi el 90 % tiene el grado de Doctor, porcentaje que es ligeramente superior al del curso 2011-12. Del curso 2009-10 al 2010-11 se produjo un descenso de casi un 20 % del porcentaje del PDI doctor, en paralelo al descenso del 10 % del profesorado permanente entre estos dos cursos. Este descenso tan notable puede estar determinado por el incremento puntual en el curso 2010-11 del profesorado asociado, que fue necesario incorporar por las necesidades docentes causadas por la duplicidad de planes de estudio (*i.e.*, segundo curso de Grado coincidiendo con tercer curso de Licenciatura). En el curso 2012-13 se produce un descenso del 2 % del profesorado permanente en nuestro título con respecto al curso 2011-12. El porcentaje de profesorado permanente que imparte clases en el primer curso de Grado ha caído 10 puntos desde el curso 2011-12 al 2012-13, mientras que la tasa de sexenios reconocidos, que fue creciendo progresivamente desde el curso 2009-10 hasta el 2011-12, cae 3 puntos en el 2012-13, aunque sigue siendo muy alta (por encima del 77 %). Este descenso podría explicarse por un incremento en el número de contratos de personal joven que se encuentra en una situación de transición de reconocimiento de sexenios.

En cuanto a la participación en actividades formativas, el porcentaje ha ido decreciendo desde el curso 2009-10 y una tendencia en la misma dirección se observa en la tasa de participación en proyectos de innovación docente, lo cual podría estar asociado a la falta de financiación de estos. En el curso 2012-13 un porcentaje del 15,5 % del profesorado invitado participó en el programa DOCENTIA, de los cuales un 30,8 % superó la puntuación media en este programa. Cabe destacar que es necesario interpretar con cautela la evolución de los indicadores durante estos cursos, dado que en el 2011-12 se introdujo una versión nueva de cálculo para todos los indicadores de este apartado.

**Tabla 7. Recursos humanos por curso**

Recurso	Curso			
	2009-10	2010-11	2011-12	2012-13
Porcentaje de PDI doctor (%)	98,0	80,2	89,4*	89,93
Profesores permanentes (%)	78,0	68,8	81,2*	79,14
Profesorado doctor permanente que imparte docencia en primer curso	ND	ND	89	78,43
Tasa de sexenios reconocidos (%)	70,2	74,7	80,7*	77,16
Porcentaje de PDI participante en actividades formativas	56,0	32,3	15,3*	17,27
Tasa de participación en proyectos de innovación docente	26,0	14,6	15,3*	13,67

Nota: \* Versión 2 de los indicadores.

## 6 IDENTIFICACIÓN DE PUNTOS FUERTES Y ÁREAS DE MEJORA

(Relación de los indicadores que han tenido unos resultados más destacados e indicadores que están en niveles insatisfactorios)

La mayoría de los indicadores de la calidad de los estudios, analizados en el curso 2012-13 y su comportamiento a lo largo de los 4 cursos de implantación del Grado, muestran unos resultados destacados. El Grado de Psicología es una titulación altamente demandada, con una amplia cobertura de plazas ofertadas que se realiza en gran medida con estudiantes que han elegido Psicología como primera o segunda opción de carrera universitaria y que, como promedio, tienen una nota de acceso relativamente alta. No obstante, se observa una tendencia a la disminución de la nota de corte en los últimos cursos. Se hace necesaria una valoración de estos indicadores en el contexto de la Universidad y en relación con otras universidades. Como puntos fuertes se pueden señalar también el alto porcentaje de estudiantes dedicados en exclusiva a la actividad universitaria y el altísimo número de créditos matriculados y superados. Ello incide en un mejor aprovechamiento del plan de estudios, en la optimización del uso de los recursos materiales y humanos y, a su vez, en otro de los buenos indicadores de calidad de nuestro Grado: la baja tasa de abandono. En congruencia con lo anterior, el alto rendimiento académico, evidenciado en todos sus indicadores, podría considerarse otra de las fortalezas del Grado, sin olvidar que este buen rendimiento debe ir

siempre acompañado de la necesaria atención a mantener la exigencia en la dedicación al estudio y el rigor en las evaluaciones.

En el curso 2012-13 se realizan por primera vez las prácticas externas en el Grado y el Trabajo de Fin de Grado. La coincidencia de estos con el Practicum del último curso de la Licenciatura, ha dificultado en gran medida la ordenación académica en este curso. A pesar de ello, las prácticas externas se han desarrollado en condiciones adecuadas y se ha logrado cubrir la totalidad de la demanda de los estudiantes que cumplían los requisitos exigidos para cursar esta materia. No obstante, se hace necesario implementar iniciativas para incrementar el número de plazas que se oferten teniendo siempre en cuenta que ellas deben cumplir con los requisitos exigibles para nuestro Grado. En el contexto actual, definido por la caracterización de la Psicología como profesión sanitaria, por la existencia de itinerarios por perfiles y por la verificación por parte de la ANECA del Máster en Psicología General Sanitaria, se hace imprescindible revisar el cumplimiento y la pertinencia de la recomendación dada por la ANECA en relación con las prácticas externas.

Partiendo de que la escasa participación en las encuestas de valoración del plan nos impide hacer un análisis adecuado de las mismas, podríamos plantear que la satisfacción de los estudiantes con el plan de estudios pudiera haber descendido ligeramente en comparación con el curso precedente, lo que sugiere la necesidad de seguir esforzándose para mejorar la coordinación, las actividades complementarias a la teoría en las asignaturas y, especialmente, la información relativa al desarrollo del plan de estudios. En ese mismo sentido, es necesario reflexionar sobre el desarrollo del Plan de Acción Tutorial pues la satisfacción de los estudiantes parece haber ido decreciendo a lo largo de estos cuatro años. En cuanto a la propia realización de las encuestas, se hace necesario crear mecanismos que estimulen una mayor participación del alumnado, ya que los escasos datos disponibles nos obligan a considerar con cautela los resultados en las mismas tanto a nivel de la Facultad como de la Universidad. También es necesario estimular la participación del profesorado en el programa DOCENTIA y en los proyectos de innovación docente.

La movilidad es un indicador que merece especial atención, sobre todo en lo que se refiere a la modalidad "OUT" en su programa Erasmus, ya que este ha ofrecido hasta ahora la mayor vía de internacionalización de nuestros estudiantes y el número total (incluyendo Licenciatura) de beneficiarios del mismo ha ido disminuyendo progresivamente en los últimos cursos. La potenciación por parte de las instituciones estatales y europeas de este y otros programas

como los basados en los Convenios Internacionales, el CEAL y Erasmus Prácticas se hace imprescindible para garantizar la oportunidad de salida de nuestro alumnado a otros centros europeos y del resto del mundo.

## **7 CONCLUSIONES**

### **7.1 Valoración de información disponible para el seguimiento del título (calidad, cantidad, plazos de entrega de la información)**

Los valores correspondientes al curso 2009-10 en algunos indicadores son muy diferentes al resto de los cursos. Consideramos que ello se debe a que en el cálculo de los mismos no se ha tenido en cuenta la condición excepcional de ese curso como el que se implantó el Grado y, por tanto, caracterizado por el traslado de estudiantes del viejo plan al nuevo. Este hecho afecta considerablemente el valor de ciertos indicadores como los relativos, por ejemplo, al acceso, admisión y matrícula en ese curso.

La entrega de información ha sido incompleta pues algunos indicadores no estaban actualizados (por ejemplo, Movilidad) y no se ha contado con la información de todos los indicadores integrada en las tablas-resúmenes, lo que dificulta el análisis comparativo de los mismos, sobre todo porque algunas denominaciones y fórmulas de cálculo han variado de un curso a otro y la equivalencia no se conoce con certeza.

Algunos indicadores aparecen con valores ligeramente diferentes según la fuente consultada (por ejemplo, los relativos a Acceso según se consulten los datos desde Isotools, desde la Oficina de Acceso de la UAM o desde la Secretaría de la Facultad).

Los indicadores de Satisfacción no se pueden considerar totalmente representativos pues la participación en las encuestas tanto de estudiantes como de profesores es muy baja.

Sugerimos que la información relativa a las asignaturas de formación básica, troncal y optativas debe considerarse por separado para el cálculo de los indicadores, al reflejar aspectos docentes y organizativos del Grado muy diferentes entre sí.

Sugerimos que algunos indicadores contemplen datos relativos a la Universidad en su conjunto, para poder interpretar los datos de cada Facultad en un contexto más amplio.

## 7.2 Objetivos a conseguir para el curso siguiente y vinculación con el plan de mejora

De acuerdo con las reflexiones derivadas del presente informe y con aquellas recomendaciones que resultan de las evaluaciones externas por parte de la ACAP y la ANECA, los objetivos a conseguir para el curso siguiente son:

### 7.2.1 En relación con las prácticas externas y las relaciones internacionales:

-Implantación de la aplicación Sigma Prácticas: nuestro centro va a implantar, en modo piloto, la nueva plataforma de gestión del Practicum que está preparando la Universidad, que va a automatizar el proceso de asignación, la generación de documentación, etc.

-También planeamos una revisión sistemática de la calidad de los centros de prácticas con los que contamos, ahora que la demanda de estudiantes está más estabilizada tras la transición de Licenciatura a Grado y la duplicidad de demanda que supuso.

-Se están promoviendo nuevos Convenios para prácticas. Asimismo, se está procediendo a renovar el Convenio de Colaboración entre la Consejería de Salud de la CAM y la UAM para el desarrollo de las enseñanzas en el ámbito de Ciencias de la Salud a través de la comisión mixta UAM-SERMAS, que contempla la inclusión de todas las profesiones sanitarias, incluida la Psicología. Esta renovación concretará la adscripción de centros sanitarios públicos dependientes del SERMAS (hospitales universitarios y centros de salud) para el desarrollo de las prácticas clínicas para psicólogos de la UAM.

-Se está desarrollando la normativa para el reconocimiento de créditos de prácticas extracurriculares.

-Promover las estancias de Erasmus Prácticas, tanto facilitando el contacto de estudiantes con centros extranjeros como estableciendo contactos con nuevas instituciones europeas para ofertar plazas. Aprovechar los convenios con Universidades ya vigentes para contactar con sus respectivos hospitales universitarios y analizar si sería posible la realización de Erasmus prácticas en ellos.

-Promover varios convenios Erasmus aprovechando proyectos de investigación vigentes con otros grupos europeos, así como solicitudes recibidas de otros Centros y Universidades (Portugal, Turquía, Holanda, Lituania, etc.).

-Estudiar las posibilidades de ampliar los espacios destinados al Centro de Psicología Aplicada para incrementar la oferta de plazas en el ámbito de la Psicología General Sanitaria.

-Discutir y revisar el proceso de asignación de tutores académicos para mejorar y optimizar las relaciones con los centros externos.

-Contactar con Universidades británicas ya que sólo tenemos plazas en 1 centro en UK en el programa Erasmus a nivel de Grado. Se están buscando contactos y valoraremos aprovechar los recursos de movilidad para Visitas Preparatorias.

-Promover la movilidad "IN" solicitando dos proyectos de Innovación Docente en la próxima convocatoria (mayo 2014): la organización de un programa de mentores que permita que estudiantes de la UAM ayuden a la integración de estudiantes "incoming" recibiendo como compensación créditos por participación estudiantil; y la búsqueda de planes de adaptación de contenidos y actividades en diferentes materias que permitan a dichos estudiantes el cursarlas en Inglés (aunque la docencia presencial siga siendo en castellano).

-Mejorar algunos aspectos de la movilidad "OUT" preparando un cuestionario para evaluar tanto el proceso administrativo como la labor de los coordinadores de movilidad.

-Elaborar fichas con la información básica de las Universidades con las que tenemos convenio para facilitar el proceso de selección a los estudiantes y evitar conflictos posteriores en la elaboración de los Acuerdos de Estudios (ej. interés en contenidos no presentes en la Universidad asignada).

-Organizar jornadas Erasmus, como las que se organizan en otras facultades, para dar a conocer los países y centros con los que tenemos convenios.

-En relación con la evaluación de Prácticas Externas y el Trabajo de Fin de Grado se va a diversificar (incrementando el número de convocatorias ordinarias y extraordinarias) el calendario de convocatorias de examen teniendo en cuenta las características de los centros de prácticas tanto nacionales como extranjeros (por ejemplo: prácticas en programas de cooperación internacional o cooperación educativa).

-Revisar el cumplimiento y la pertinencia de la recomendación dada por la ANECA en relación con las prácticas externas.

#### 7.2.2 En relación con la difusión de la titulación

-Mejorar la información ofrecida en la página web así como su accesibilidad, actuando en beneficio de la transparencia y la claridad.

-Mejorar la información sobre convenios y programas de movilidad de estudiantes.



-Completar la información pública sobre el profesorado del grado aportando un resumen con los datos correspondientes al número total de profesores por categoría así como el porcentaje de doctores y dedicación al título.

-Ofrecer información en la página web sobre la composición y funcionamiento de la Comisión de Calidad del Centro como órgano responsable del Sistema de Garantía de Calidad del Título.

### 7.2.3 En relación con la coordinación entre docentes

-Sistematizar las reuniones de coordinación de módulos para:

- fomentar la creación de actividades transversales que conlleven a una disminución de la carga de trabajo para el alumnado, favoreciendo además la coherencia horizontal entre los contenidos trabajados.
- Mejorar la organización de las asignaturas que configuran un módulo, es decir, avanzar hacia una organización más coherente en relación con los contenidos generales del programa, hacia una racionalización de las actividades prácticas.

-En línea con lo anterior se impulsarán reuniones de coordinación de los equipos docentes de asignaturas que permitan reflexionar sobre el desarrollo de las enseñanzas, y efectuar ajustes dinámicos de las guías docentes así como valorar los cambios necesarios para el curso siguiente.

-Aplicar las pautas al profesorado establecidas por la Comisión de Garantía Interna de la Calidad para la elaboración de las guías docentes, teniendo en cuenta especialmente las recomendaciones de la ACAP en cuanto a su contenido.

-Ofrecer al profesorado un seminario formativo sobre sus tareas y funciones como tutores del Plan de Acción Tutelar.

### 7.2.4 En relación con la ordenación académica

- Diversificar la oferta de optativas no obligatorias de itinerario buscando en todo caso un equilibrio entre la racionalización de la oferta de optativas y la diversificación necesaria para el alumnado (véase 4.2 de este informe en lo que concierne a la Modificación del título).

-Especificar con suficiente antelación en la oferta académica el/los cuatrimestres en que se impartirán las materias optativas a fin de facilitar la programación de las asignaturas incluidas en los convenios de movilidad de los estudiantes.

#### 7.2.5 En relación con los indicadores de satisfacción

-Animar a la participación tanto de estudiantes y docentes como del PAS en las encuestas de opinión como fuente de información sobre la calidad del título, así como animar al profesorado a participar en el programa DOCENTIA-UAM.

-Divulgar y fomentar en la Facultad el uso de las dos aplicaciones de telefonía móvil para facilitar la realización de las encuestas por parte de los estudiantes.