



# WELCOME TO MADRID!

SURVIVAL GUIDE



Erasmus Student Network  
UAM Madrid

# ÍNDICE

- ESN UAM, ¿quiénes somos?
- Encontrar alojamiento.
- Transporte. Cómo llegar y moverte por Madrid.
- Primeros papeleos.
- La universidad.
- Vida en Madrid.
- Teléfonos de utilidad.



Erasmus Student Network  
UAM Madrid

# ESN UAM, ¿quiénes somos?

La asociación universitaria **ESN UAM** fue creada en el año **1995** por varios estudiantes de la **Universidad Autónoma de Madrid** con el interés común de ayudar desinteresadamente a los alumnos extranjeros que venían a estudiar a nuestra universidad.

Desde su creación, muchos estudiantes de la **UAM** hemos formado parte de este equipo, trabajando de forma desinteresada para mejorar la integración social y personal de los estudiantes extranjeros de la **UAM**.

**ESN UAM** es la única asociación dedicada a ayudar a alumnos extranjeros en programa de intercambio. Todos nuestros anuncios de actividades están claramente identificados con nuestro logo y reflejados en nuestra página web. **ESN UAM** es una asociación **SIN ÁNIMO DE LUCRO** en la que todos sus integrantes somos **ESTUDIANTES VOLUNTARIOS** que **NO GANAMOS DINERO** con ninguna de las actividades que organizamos.



Erasmus Student Network  
UAM Madrid

# ESN UAM, ¿quiénes somos?

Durante el curso organizamos un montón de actividades, tanto nosotros como en colaboración con nuestros **partners** y también junto a las demás secciones de **ESN Madrid** (de esta forma también podrás conocer a estudiantes Erasmus de otras universidades madrileñas). Algunas de las actividades que solemos hacer son: **patinaje (rolling y sobre hielo), visitas a museos, karaoke, tours guiados, grupos para practicar deportes, actividades de impacto social como voluntariados, viajes...**

Además también tenemos actividades semanales como nuestros divertidos **Melting Pot** (el ambiente perfecto para conocer y hablar con gente), nuestras clases de **bachata y bailes latinos** (para ser el rey o reina de la pista y sorprender a todos tus amigos cuando vuelvas a casa) y por supuesto nuestras icónicas fiestas en **ICON**.

Esto es solo una pequeña parte de todo lo que hacemos, para más información puedes echar un vistacillo a nuestras redes sociales (un poquito más abajo encontrarás todos los enlaces).

# ESN UAM, ¿quiénes somos?

## ¡Prepárate para los Welcome Days!

Durante el mes de febrero organizamos actividades especiales para que podáis conocernos, empezar a familiarizaros con la ciudad y por supuesto conocer a otros estudiantes como vosotros. Además, los **Welcome Days** culminan en nuestro maravilloso **Integration Weekend**, un fin de semana lleno de diversión y aventuras con nuestros voluntarios que no querrás perderte.

¿Estás list@ para el mejor viaje de tu vida?



Erasmus Student Network  
UAM Madrid

# ESN UAM, ¿quiénes somos?

Además, solo por formar parte de ESN tendrás un montón de ventajas y descuentos.

The logo for SIXT, featuring the word "SIXT" in a bold, black, sans-serif font with a stylized orange and yellow swoosh above the "I".The logo for AVIS, featuring the word "AVIS" in a bold, red, italicized, sans-serif font.The logo for Budget, featuring a stylized orange and yellow "B" icon followed by the word "Budget" in a black, sans-serif font.The logo for N26, featuring a teal square with a white border containing the text "N26" in white.The logo for omio, featuring the word "omio" in a blue, lowercase, sans-serif font with a red dot above the "o".The logo for FLiXBUS, featuring the word "FLiXBUS" in a green, sans-serif font with a yellow "i" and "X".The logo for RYANAIR, featuring a yellow harp icon followed by the word "RYANAIR" in white, uppercase, sans-serif font on a dark blue background.The logo for Lycamobile, featuring the word "Lycamobile" in a green, sans-serif font with a heart icon above the "i", and the tagline "Call the world for less" in a smaller, blue, sans-serif font below.The logo for skyeng, featuring a blue play button icon followed by the word "skyeng" in a black, sans-serif font.The logo for grammarly, featuring a green circular icon with a white "G" followed by the word "grammarly" in a black, sans-serif font.The logo for DHL, featuring the word "DHL" in a bold, red, italicized, sans-serif font with horizontal lines on either side.The logo for eurosender, featuring a grey square icon with a white arrow pointing up and right, followed by the word "eurosender" in a blue, sans-serif font.

Y muchos más que puedes  
consultar en [esncard.org](https://esncard.org)

The logo for ESN, featuring a white asterisk icon followed by the letters "ESN" in a bold, white, sans-serif font.

Erasmus Student Network  
UAM Madrid

# ESN UAM, ¿quiénes somos?

¡Nuestra mascota Félix y nosotros os esperamos!



Ahora que has visto todas las ventajas que tiene ESN es hora de que te unas a nosotros en este maravilloso viaje que es el Erasmus. Para ello, en la siguiente página te damos dos opciones para que consigas tu **ESNcard** por tan solo 10€.

1. Regístrate en <http://www.esnuam.org/esncard>
2. Ven a nuestra oficina, paga y ¡llévate tu **ESNcard** y el **welcome pack**!

# ESN UAM, ¿quiénes somos?



**PINCHA AQUÍ**

La oficina de **ESN UAM** es un local situado en la "Plaza Mayor" de la UAM: un edificio de servicios dentro del campus de Cantoblanco donde también hay un banco, una farmacia, dos restaurantes, una librería, etc.

Nuestro horario habitual es de **LUNES** a **JUEVES** de **12:00** a **16:00** horas.

**IMPORTANTE:** debido a la pandemia del COVID-19 es necesario pedir **cita previa** para poder acudir a la oficina. Para ello simplemente tienes que pinchar [en este enlace](#), y elegir la hora que mejor te venga.



Erasmus Student Network  
UAM Madrid



# ESN UAM, ¿quiénes somos?

¡También estamos en redes sociales!  
Pincha en los logos para acceder a ellas



En nuestra página de Facebook podrás encontrar grupos de Erasmus para ir conociendo a la gente. También nos puedes pedir los links a los grupos de Whatsapp. Y estate atent@ a nuestras publicaciones para no perderte ninguna actividad.

# Encontrar alojamiento – Pisos

- **Nunca** des dinero antes de firmar un contrato.
- Cuidado con las casas que tienen **pocas fotos**.

Es la manera más común de alojamiento para los estudiantes. Puedes alquilar habitaciones individuales o el apartamento completo y después buscar a otras personas con las que compartirlo.

**IMPORTANTE:** no recomendamos firmar un contrato de alquiler sin antes haber visitado la casa, haber comprobado que todo es como ponía en el anuncio, hablar sobre los gastos de luz, agua, calefacción, internet o comunidad con el propietario y ver que todo funciona.

# Encontrar alojamiento – Pisos

**Madrid Centro** (zonas de Sol, cualquier barrio a 2-3 paradas de metro de Sol)

- **Distancia a la universidad y al centro:** a 20 mins en tren de la universidad desde la estación de Sol. Conexión con las líneas de metro 1, 2 y 3. Otras líneas de metro que pasan por el centro son las líneas 5 y 10.
- **Zonas de interés:** es el centro turístico de Madrid con sitios como la Plaza Mayor, Gran Vía, Callao o el Palacio Real. También hay multitud de bares y clubs en esta zona. Es donde más tiempo pasarás durante tu estancia Erasmus.

# Encontrar alojamiento – Pisos

**Madrid Norte** (zonas de Chamartín, Plaza Castilla, Nuevos Ministerios, Tetuán)

- **Distancia a la universidad y al centro:** a 10 mins de la universidad y del centro en tren desde Chamartín. Conexión con las líneas de metro 1, 6, 9 y 10, y la estación de Chamartín (larga y media distancia).
- **Zonas de interés:** la zona de Nuevos Ministerios tiene multitud de restaurantes y bares, también varios pubs y clubs, además se encuentra cerca del estadio Santiago Bernabéu y de Plaza Castilla. También cuenta con zonas comerciales como El Corte Inglés y Fnac.

# Encontrar alojamiento – Pisos

**Madrid Oeste** (zonas de Moncloa, Argüelles, Ciudad Universitaria y Príncipe Pío)

- **Distancia a la universidad y al centro:** a una media hora de la universidad y a 10 mins del centro en metro. Sería necesario viajar en más de un medio de transporte (metro y tren). Algunas líneas de metro próximas son las líneas 3, 4, 6 y 10. También la estación de tren de Príncipe Pío.
- **Zonas de interés:** cercano a la Universidad Complutense y con multitud de opciones para "ir de bares". También está ubicado cerca el centro comercial Príncipe Pío y parques como Madrid Río y Casa de Campo.

# Encontrar alojamiento – Pisos

Muy bien, pero ahora que te hemos dado algunas recomendaciones sobre las mejores zonas de Madrid, ¿dónde y cómo puedes buscar un piso?

ESTAS SON ALGUNAS DE LAS OPCIONES (pulsa en las fotos)

fotocasa  
badi

idealista



Además, si eres parte de ESN UAM, con el código "ESNSPAIN25", ¡obtendrás un 25% de descuento en **SpotAHome!**



[ SPOTAHOME ]



Erasmus Student Network  
UAM Madrid

# Encontrar alojamiento – Residencias

- **Residencia Erasmo:** se encuentra en el mismo campus de Cantoblanco de la UAM, a 10 minutos a pie de la mayoría de facultades y servicios de la universidad. Todas las habitaciones tienen baño propio, teléfono, calefacción, conexión informática con acceso a Internet, antena de televisión y conexión vía satélite. Cuenta con la opción de habitaciones individuales y compartidas. Dispone de las paradas de autobús y estación de tren de la universidad para desplazarse al centro de Madrid.
- **Residencia EASO:** existen cuatro residencias distintas localizadas en las áreas más céntricas de Madrid (Callao, Gran Vía, Opera y Sol), el área con más facilidad de transporte de Madrid (parada cercanas de las líneas 1, 2, 3 y 5 de metro, estación de tren en Sol, y conexión de autobuses urbanos). Las residencias están organizadas como un piso compartido (de 6 a 12 estudiantes). Con opción de habitación individual o doble, un baño para cada cuatro estudiantes, cocina común, internet en las zonas comunes y servicio de limpieza una vez a la semana.

# Transporte

## Cómo llegar a Madrid

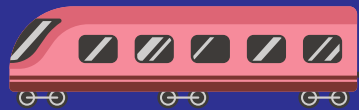


El Aeropuerto Internacional Madrid-Barajas Adolfo Suárez está situado en el noreste de la ciudad y es el único aeropuerto en la región. Barajas tiene actualmente cuatro terminales operativas (T1, T2, T3 y T4) y muchas compañías aéreas que conectan las principales ciudades de Europa operan en ellas (Iberia, Ryanair, Easyjet, Lufthansa, Air France, Alitalia, etc.).

El aeropuerto tiene conexión directa con el centro de la ciudad:



Metro (línea 8)



Cercanías (solo T4)



Línea express (203). Comunica el aeropuerto (T1, T2, y T4) con Atocha y Cibeles. Cuesta 5€ y circula 24/7.



Erasmus Student Network  
UAM Madrid



# Transporte

## Cómo llegar a Madrid

### IMPORTANTE

Debido a la pandemia del COVID-19 es muy probable que haya restricciones a la hora de viajar a España desde otros países. Es imprescindible que las consultes antes de llegar al país. Para ello puedes visitar [este link](#) y hacer tu plan de viaje.

Si viajas en avión tampoco olvides consultar las restricciones específicas de cada compañía aérea.

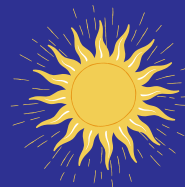
stay  
safe

# Transporte

## Cómo moverte por Madrid

Los autobuses urbanos de Madrid recorren prácticamente toda la ciudad.

- **Lunes a Sábado de 06:00 a 23:30** con una frecuencia de 4 a 15 minutos.
- **Domingos de 07:00 a 23:30** con menor frecuencia que entre semana.



**Autobuses nocturnos ("búhos")** - Todos salen de la plaza de Cibeles

- **Domingo a Jueves y días festivos (23:55-05:10)** cada 35 mins.
- **Viernes, sábados y vísperas de festivos (23:45-06:30)** cada 20-25 mins.



Los autobuses solo se pueden coger en las paradas establecidas y para que paren se tiene que hacer una señal con la mano. Para solicitar una parada dentro del bus se aprieta el botón correspondiente.



EMT MADRID

Descarga la app de EMT  
Madrid para iOS o Android



Erasmus Student Network  
UAM Madrid



# Transporte

## Cómo moverte por Madrid

El Metro es la forma más rápida de moverse por Madrid, ya que cubre casi todos los puntos de la ciudad, además de otras ciudades de los alrededores. Actualmente, existen **doce líneas** de metro, tres líneas de metro ligero y el ramal que une las estaciones de Ópera y Príncipe Pío. Los trenes circulan de **06:00 a 01.30**, con una frecuencia de entre 2 y 17 minutos.

El cercanías cuenta con **nueve líneas** de tren que recorren la Comunidad de Madrid y todas pasan por la estación de Atocha. Circulan de **05:00 a 00:00**, con una frecuencia de entre 10 y 30 mins. Es el mejor método para llegar desde el centro (Sol) hasta la **Universidad Autónoma** (parada Cantoblanco Universidad).



# Transporte

## Cómo moverte por Madrid

Es **muy recomendable** que te saques la **tarjeta de transporte público**. Con ella podrás viajar durante 30 días seguidos, en cualquiera de los tres medios de transporte mencionados arriba, por la zona tarifaria de Madrid que hayas cargado. Madrid capital es la zona A, mientras que la UAM está dentro de la zona B1. Es muy importante valorar en qué zonas te vas a mover para saber qué tipo de abono tienes que cargar.

- **Si tienes menos de 26 años** puedes acceder a la **tarifa joven**, en la cual **¡por tan solo 20€ podrás viajar por todo Madrid!** Os recomendamos altamente que lo compréis pues un billete sencillo de metro o bus cuesta 1.5€ y uno de cercanías cuesta 1.7€. Al final de mes te sale mucho más económico este abono.



Erasmus Student Network  
UAM Madrid

# Transporte

## Cómo moverte por Madrid



Para hacerte la tarjeta simplemente pincha en la imagen de la izquierda y te llevará a la página web. Después tendrás que rellenar el formulario, adjuntar un documento de identidad y una foto, y finalmente poner la dirección postal a la que quieres que te la envíen. También puedes pedir cita en una de las oficinas del consorcio de transportes y hacerla allí directamente (te la dan en el momento).

La tarjeta tiene un coste de 4€, y luego tendrás que recargarla cada mes con el abono correspondiente. Se puede cargar en estancos, paradas de metro y cercanías.



EMT MADRID



Erasmus Student Network  
UAM Madrid

# Transporte

## Cómo moverte por Madrid

Aparte de todo lo mencionado arriba, Madrid tiene su propio servicio de **alquiler de bicicletas eléctricas**, BiciMAD. Consultando la aplicación a través del móvil podrás saber en tiempo real si hay bicicletas disponibles en el punto más cercano. En las pantallas táctiles de las estaciones es donde hay que registrarse, bien para obtener el abono anual o bien para darse de alta como usuario ocasional.



**EMT** MADRID  
**BiciMAD**

Pero no solo bicicletas. También podrás encontrar millones de patinetes de alquiler por Madrid de diversas empresas (Lime, Voi, Bird, Movo (Cabify), Koko, Wheels, Reby, Link, Spin, Wind...). El precio medio para alquilar un patinete eléctrico es de 0,15 € por minuto, con precios que van desde 0,11 a 0,23 € minuto.



Erasmus Student Network  
UAM Madrid

# Transporte

## Cómo moverte por Madrid

También tienes la opción de moverte en taxi. No es la más barata, pero desde luego que puede sacarte de más de un apuro, sobre todo por las noches cuando el transporte público no es tan frecuente. Algunas de las compañías que operan en Madrid son **Uber**, **Bolt**, **Cabify**... Todas tienen apps para el móvil. Y muchas suelen ofrecer descuentos recurrentes.

Para los que tienen **carnet de conducir** también les puede interesar los servicios de alquiler de coche por minuto. Algunos de ellos son **Wible** y **Zity**, y hay coches disponibles por todo el centro de Madrid. Tened cuidado a la hora de cogerlos y aseguraros en qué zonas de Madrid podéis circular y dejarlos aparcados.



# Primeros papeleos

## Tarjeta sanitaria europea

La tarjeta sanitaria europea es válida para los ciudadanos comunitarios y del Espacio Económico Europeo (Islandia, Liechtenstein y Noruega). Cuando tengas un domicilio en Madrid, deberás acercarte con esta tarjeta al centro de salud más cercano (<http://centrossanitarios.sanidadmadrid.org/>), para que te asignen médico general. Hasta que no lo hagas NO podrán atenderte. La tarjeta también cubre cualquier urgencia hospitalaria mediante la red de hospitales públicos.



[Para pedir cita en algún centro de salud de madrid, pincha aquí.](#)



Erasmus Student Network  
UAM Madrid



# Primeros papeleos

## Teléfono móvil

En Madrid cuentas con varias compañías de telefonía, entre las que se encuentran Movistar, Vodafone, Orange y Yoigo como compañías con establecimientos físicos; o Lebara, Pepephone, Lowi, Simyo, Masmovil... que son compañías virtuales. Todas ellas ofertan varias tarifas de prepago y contrato, con las que puedes disfrutar de llamadas baratas, minutos gratis, mensajes gratis o/e Internet. Todo esto lo puedes consultar en las tiendas de las diferentes compañías, en El Corte Inglés o en las tiendas de The Phone House.

Actualmente en la oficina de **ESN UAM** tenemos **tarjetas SIM de LycaMobile totalmente gratuitas**. Una vez la activas a través de su web, eliges la tarifa más conveniente.



# Primeros papeleos

## Cuenta bancaria

The logo for N26, featuring a stylized 'N' with a horizontal bar above and below it, followed by the number '26', all in orange on a teal background.

ESN Spain y N26 ofrecen a los estudiantes internacionales que dispongan de una ESNcard la obtención de una cuenta bancaria española. Con esta cuenta puedes realizar transferencias gratis, pagar con tarjeta de débito digital en cualquier parte del mundo, retirar efectivo gratis 5 veces al mes y recibir notificaciones instantáneas de tus transacciones, sin pagar comisión alguna.

Puedes crear tu cuenta N26 **GRATIS AQUÍ**.

# Primeros papeleos

## Cuenta bancaria



La Cuenta Smart es la cuenta joven de Santander SmartBank, es una cuenta no remunerada para personas entre 18 y 31 años, sin comisiones de apertura, mantenimiento ni requisitos (TIN 0%, TAE 0%). Es una buena opción si tenéis la necesidad de una cuenta bancaria española. Eso sí, **no os olvidéis de cerrarla** antes de regresar a vuestro país de origen.

Si pinchas en el logo de Santander que hay abajo podrás leer toda la información referente a la cuenta y podrás acceder al formulario online para abrirla en tan solo 5 minutos.



Erasmus Student Network  
UAM Madrid

# Primeros papeleos

## Tarjeta de residencia (NIE)

Aunque los estudiantes procedentes de países miembros de la Unión Europea no precisan de visado para viajar a España, sí deben solicitar una vez en territorio español un certificado de inscripción en el Registro Central de Extranjeros, para que de cara al Ministerio de Interior quede constancia de su presencia en nuestro país. Para solicitar el NIE, debes concertar primero una cita. Para ello solo tienes que pinchar [aquí](#) y seleccionar la opción de **POLICIA: ASIGNACIÓN DE NIE**. Y el día de la cita aportar todos los documentos que se indican.



Erasmus Student Network  
UAM Madrid

# La universidad



La Universidad Autónoma de Madrid tiene su sede principal en el **Campus de Cantoblanco**, cercano a los municipios de Alcobendas, San Sebastián de los Reyes, Tres Cantos y Colmenar Viejo. En él se encuentran el edificio

de servicios universitarios Plaza Mayor, el Rectorado y las **Facultades de Ciencias, Filosofía y Letras, Derecho, Ciencias Económicas y Empresariales, Psicología**, la **Escuela Politécnica Superior** y la **Facultad de Formación del Profesorado y Educación**. La Facultad de Medicina se encuentra en las proximidades de la Ciudad Sanitaria La Paz, cerca de la parada de metro Begoña. Cada una de las cinco Escuelas Universitarias de Enfermería adscritas se encuentra en los recintos de cinco centros hospitalarios madrileños. El Centro Superior de Estudios Universitarios La Salle está situado en Aravaca y la Escuela de Fisioterapia de la ONCE está emplazada en Madrid.



# La universidad

## Cómo llegar



En tren puedes tomar las líneas cercanías C4A (dirección Alcobendas/San Sebastián de los Reyes) o C4B (con dirección Tres Cantos/Colmenar Viejo) y bajarse en la estación “Cantoblanco Universidad”.



Desde Madrid (por ejemplo las líneas 714 y 716, con salida del intercambiador de Plaza de Castilla) y de otros municipios (Alcobendas, Tres Cantos, etc.).



En coche, hay que coger la carretera de Madrid a Colmenar Viejo (M-607) y desviarse en el Km. 15. Se puede entrar tanto por el acceso Norte como por el acceso Sur.

[Pinchando aquí tendrás un plano del campus de Cantoblanco.](#)



Erasmus Student Network  
UAM Madrid

# ¿Qué saber durante tu Erasmus en la UAM?

## CARNÉ UNIVERSITARIO

El Carné Universitario de la UAM es una tarjeta desarrollada por la Universidad Autónoma de Madrid en colaboración con el Banco Santander que, al incorporar un chip microprocesador con contacto y otro chip sin contacto, abre un mundo de posibilidades dentro y fuera del campus, dando acceso a diversos servicios.

Todo estudiante debe disponer de un Carné Universitario para su acreditación y uso con los servicios integrados en este. La solicitud y gestión es totalmente gratuita. Para obtenerlo será necesario **acudir en horario de 8:30 a 14:00 horas de lunes a viernes a la oficina del Banco Santander situada en la Plaza Mayor de la UAM y presentar el documento de identidad (DNI, NIE o Pasaporte)**. Será expedido en el momento.



Erasmus Student Network  
UAM Madrid

# ¿Qué saber durante tu Erasmus en la UAM?

## BUDDY PROGRAM

Gracias al **Buddy Program** se te asignará un alumno mentor de la UAM para ayudarte con cosas de la vida cotidiana universitaria, sobre todo los primeros meses de tu estancia. ¡Rellena el formulario pinchando en el título!



## CURSOS DE ESPAÑOL

La UAM ofrece a los estudiantes de intercambio la posibilidad de seguir estudios de lengua española. Para formar parte de estos cursos es necesario hacer una prueba de nivel antes de formalizar la matrícula.



Erasmus Student Network  
UAM Madrid



# ¿Qué saber durante tu Erasmus en la UAM?

## OFERTA CULTURAL

En la **Oficina de Actividades culturales** podrás informarte sobre la amplia oferta cultural que ofrece la Universidad: orquesta y coro, conciertos, museos, teatro, cerámica...



## BIBLIOTECA

La UAM cuenta con ocho bibliotecas de facultad, ofrece alrededor de 5.016 puestos de lectura y una sala de estudio abierta 24 horas en periodos de exámenes. También dispone de 296 ordenadores portátiles para el préstamo.



# ¿Qué saber durante tu Erasmus en la UAM?

## SERVICIO DE DEPORTES

Hay una oferta de más de 40 deportes con competiciones internas y externas. Para tener acceso a ellos y beneficiarte de las instalaciones sólo tienes que sacarte la tarjeta de deportes y abonar una tasa reducida por ser estudiante de la UAM.



## IMPLICACIÓN SOCIAL

La Universidad también nos brinda la oportunidad de participar en proyectos de acción social. Toda la información sobre los proyectos y cómo participar se encuentra en la **Oficina de Ecocampus** y la **Oficina de Acción solidaria y cooperación**.



 **ESN**

Erasmus Student Network  
UAM Madrid

# ¿Qué saber al terminar tu Erasmus en la UAM?

Al final del periodo de estudios, la UAM enviará a la universidad de origen una **certificación académica personal** de los estudios realizados, o bien aquellos documentos a los se hubiera comprometido en el acuerdo o convenio internacional. En ningún caso se certificarán como estancia los períodos no lectivos establecidos en el calendario académico, salvo que se realicen actividades curriculares.

Los estudiantes visitantes deberán solicitar la expedición y envío de dichos documentos, abonando las tasas que correspondan.



 **ESN**

Erasmus Student Network  
UAM Madrid

# Vida en Madrid

## Museos

- Museo del Prado. Es uno de los museos más famosos del mundo. Las obras que alberga van desde el siglo XVI hasta el XIX. Recoge, entre otras, las más importantes obras de **Velázquez** y **Goya**. Se puede visitar **gratis** la colección permanente de lunes a sábado de 18:00 a 20:00 y domingos y festivos de 17:00 a 19:00. Además, para los **estudiantes de entre 18 y 25 años mostrando carnet universitario** en cualquier horario.
- Centro de Arte Reina Sofía. Es el museo de **arte contemporáneo** más importante de la ciudad. En su interior se encuentra el famoso **Guernica** de **Picasso**, además de obras de artistas tan conocidos como **Dalí** o **Miró**. Se puede visitar **gratis** la colección permanente de lunes a sábado (salvo el martes, que cierran) de 18:00 a 20:00 y domingos y festivos de 13:30 a 14:30. Para los estudiantes de **entre 18 y 25 años mostrando carnet universitario** en cualquier horario.



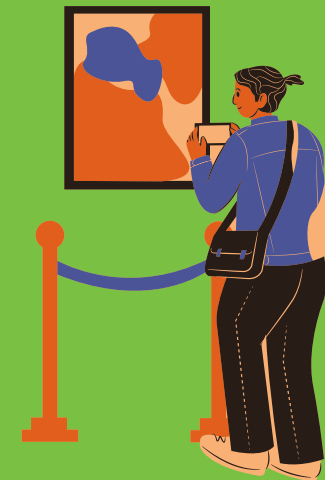
Erasmus Student Network  
UAM Madrid

# Vida en Madrid

## Museos

- Museo Thyssen Bornemisza. Es una colección privada que ofrece al público un recorrido por el arte, desde el siglo XIII hasta el siglo XX en la que se exponen obras maestras de **Tiziano, Goya, Van Gogh y Picasso**. Se puede visitar **gratis** la colección permanente los lunes. Además, para estudiantes entre 18 y 25 años en posesión del **abono transporte de Madrid** en cualquier horario. Los estudiantes que no posean el abono, podrán beneficiarse de una tarifa reducida, independientemente de su edad, presentando el carné universitario.

- Museo Arqueológico Nacional.
- Museo de Ciencias Naturales.
- Museo Ferroviario.
- Real Jardín Botánico.



# Vida en Madrid

## Lugares de interés

- Templo de Debod. Templo del antiguo Egipto regalado por el gobierno egipcio en 1968 como agradecimiento por la ayuda del Reino de España para salvar los templos de Nubia, principalmente el de Abu Simbel, en peligro de desaparición debido a la construcción de la presa de Asuán. Situado en el Parque del Oeste, muy cerca de Plaza de España. La **entrada** al templo de Debod es **gratuita** para todos los visitantes.
- Catedral de la Almudena. El templo cristiano más importante de Madrid, y que tiene menos de un siglo de existencia. Su **entrada** es **gratuita**. Se puede subir a la cúpula principal, de lunes a sábado de 10:00 a 14:30. Precio: 7€, para estudiantes hasta los 25 años 5€.

# Vida en Madrid

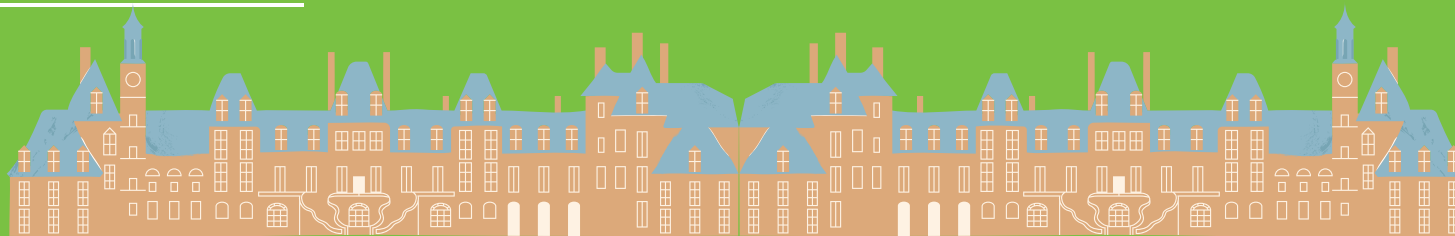
## Lugares de interés

- **Palacio Real.** El Palacio Real de Madrid es la residencia oficial del Rey de España; no obstante, los actuales Reyes no habitan en él, por lo que se puede visitar. El horario de visita **gratuita** es de lunes a jueves de 16:00 a 18:00 horas (octubre a marzo) y de 17:00 a 19:00 horas (abril a septiembre), para ciudadanos de la Unión Europea y ciudadanos iberoamericanos, previa acreditación de nacionalidad.
- **Azotea del Ayuntamiento de Madrid - Palacio de Cibeles.** El edificio más impresionante de la Plaza de Cibeles es el Palacio de Comunicaciones o Palacio de Cibeles, actualmente la sede del Ayuntamiento de Madrid. Es un centro cultural que además cuenta con un restaurante en la terraza de la planta 6 y la posibilidad de visitar la azotea en su planta 9 a 70 metros de altura. los horarios para subir a la terraza mirador del Palacio de Cibeles son de martes a domingo, de 10:00 a 13:45 horas y de 15:00 a 19:30 horas. El precio es de 3€.

# Vida en Madrid

## Lugares de interés

- Real Monasterio de San Lorenzo del Escorial. La visita al Monasterio de San Lorenzo de El Escorial constituye la mejor manera de recorrer la historia de España y muy especialmente el reinado de Felipe II.
- Palacio Real de Aranjuez. Historia y belleza llenan cada rincón de este Real Sitio, que forma parte del Paisaje Cultural de Aranjuez, declarado Patrimonio Mundial por la UNESCO. Ubicado en una fértil vega en la confluencia del Tajo y del Jarama, el Palacio Real de Aranjuez ha sido la residencia campestre por excelencia de los Reyes españoles.
- Alcalá de Henares.



Erasmus Student Network  
UAM Madrid



# Vida en Madrid

## Comida

### Algunos platos típicos:

- Cocido madrileño
- Callos a la madrileña
- Tortilla de patatas
- Gallinejas



### Algunas tapas son:

- Croquetas.
- Pinchos morunos.
- Patatas bravas o con alioli.
- Bocadillo de calamares.



### Algunos postres son;

- Torrijas.
- Roscón de reyes.
- Chocolate con churros.
- Caramelos violetas



# Vida en Madrid

## Diccionario madrileño

Piba/pibe  
Tía/tío  
Tronca/tronco  
Chica/chico



Molar  
Gustar



Chupa  
Chaqueta de cuero



Napia  
Nariz



Sobar  
Dormir



Keli  
Casa



Jeta  
Cara

Estar al loro  
Estar atento



En 0 coma  
Muy rápido



Estar al loro  
Estar atento

Mazo  
Muy/Mucho



Buga  
Coche

A pachas  
A medias



Está fetén  
Está muy bien

Me renta  
Me parece bien



Mini  
Vaso de 750 ml



 **ESN**  
Erasmus Student Network  
UAM Madrid

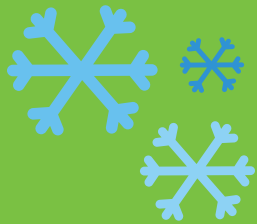


Darse el piro  
Irse

# Vida en Madrid

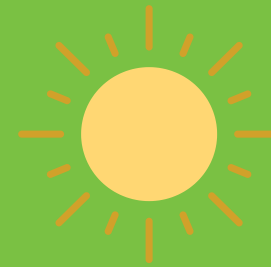
## Clima

Madrid tiene un clima ligeramente continental y, por su situación en la Península Ibérica (a unos 650 metros de altitud), es una de las zonas de España donde más varía el tiempo.



### Invernos muy fríos

En invierno se pueden alcanzar temperaturas por debajo de los 0 grados (¡y a veces nieva!).



### Veranos muy calientes

En los meses de julio y agosto es corriente sobrepasar los 40 algunas semanas.

**¡No te olvides de traer ropa adecuada para todos los climas!**



Erasmus Student Network  
UAM Madrid



# Vida en Madrid

## Celebraciones

- **Epifanía - Cabalgata de los Reyes Magos (5 de Enero).** Carrozas por el Paseo de la Castellana y Recoletos finalizando en la Plaza de Cibeles con fuegos artificiales.
- **Carnaval - Febrero.** Desfiles y acontecimientos culturales, culminando con el Entierro de la Sardina en la iglesia de San Antonio de la Florida en la Plaza Mayor.
- **Semana Santa - Marzo/Abril.** Procesiones y servicios religiosos por toda la ciudad.
- **Fiesta del 2 de mayo.** Conmemora el día en que Madrid se levantó en contra de los franceses en 1808. Películas, recitales de poesía, conciertos y danza.
- **San Isidro - 15 de mayo.** Celebración del patrón de Madrid con una procesión a la iglesia de San Isidro, bailes al aire libre, producciones teatrales, conciertos, competiciones deportivas, comidas típicas en la Pradera de San Isidro y Las Vistillas.



# Vida en Madrid

## Celebraciones



### Feria del libro

(Finales de mayo/mediados de junio).

En el paseo de coches del Retiro, se pueden comprar libros con descuento y firmados por los escritores.



### Orgullo Gay - Primer fin de semana de julio.

Termina con en el Paseo del Prado y Recoletos. Los días previos hay otros eventos en el barrio de Chueca y conciertos en la Plaza de Callao.



### Veranos de la Villa - Julio/agosto.

Conciertos y acontecimientos culturales en varios sitios.



### Las fiestas de La Paloma - 15 de agosto.

En el barrio de La Latina. Música en las calles y casetas con comidas típicas.



# Vida en Madrid

## Celebraciones



### Navidad - Diciembre.

Durante todo el mes la ciudad se prepara para las celebraciones de Navidad y Año Nuevo, llenando las calles de luces y árboles en las plazas, o los tradicionales mercadillos de Navidad.

Además, siempre tienen lugar algunos días especiales: el día del libro (23 de abril), la noche de los museos (los museos están abiertos hasta las 2 o 3 de la mañana), la noche los teatros (obras de teatro con descuentos) o la fiesta del cine (varios días con entradas al cine por 3€).



### Nochevieja - 31 de diciembre.

La gente se reúne para comer uvas con las campanadas del reloj de la Puerta del Sol y para brindar con champán por el Año Nuevo.



# Vida en Madrid

## IMPORTANTE: Medidas COVID-19

Debido a la crisis sanitaria que estamos viviendo actualmente es muy importante estar atento a las medidas que se van implantando. En [esta página](#) podrás consultar todo lo necesario respecto al COVID-19 en Madrid.



# Teléfonos de utilidad

- Comunidad de Madrid (012) - **GRATUITO**
- Emergencias (112) - **GRATUITO**
- Atención a víctimas de violencia de género (016) - **GRATUITO**
- Policía nacional (091)
- Policía municipal (092)
- Guardia Civil (062)



Erasmus Student Network  
UAM Madrid



Te estamos esperando,  
¡y Madrid también!



 ESN

Erasmus Student Network  
UAM Madrid